

Lumb'infos

LE JOURNAL D'INFORMATION DE LA COMMUNE DE LUMBIN

N°71 SEPTEMBRE 2024



C'EST PRATIQUE!

MAIRIE DE LUMBIN

Accueil du public du lundi au vendredi, de 8h30 à 12h.

Accueil l'après-midi sur RDV.

04 76 08 21 85

bienvenue@lumbin.fr

www.lumbin.fr



Vous pouvez également nous joindre aux numéros suivants :

- ▶ Urbanisme 04 76 08 25 22
- ▶ CCAS 04 76 08 21 85
- ▶ Enfance-Jeunesse 04 76 08 24 78
- ▶ Centre de loisirs 04 76 08 24 97
- ▶ Comptabilité 04 76 08 24 53
- ▶ Direction générale 04 76 08 24 56

BIBLIOTHÈQUE MUNICIPALE

Ouverture de la bibliothèque au public :

- ▶ Mardi et vendredi : 16h-19h
- ▶ Mercredi : 10h-12h30 / 14h-19h
- ▶ Samedi : 10h-12h30

Pendant les vacances scolaires :

- ▶ Mardi et vendredi : 14h-19h
- ▶ Mercredi : 10h-12h30 / 14h-19h
- ▶ Samedi : 10h-12h30

Tél. : 04 76 08 24 36

Mail : bibliotheque@lumbin.fr

Site : bibliotheques.le-gresivaudan.fr

PERMANENCES URBANISME

Mardi et jeudi de 9h à 12h

MULTI-ACCUEIL : LES LUMBOUT'CHOUX

Tél. : 04 76 92 46 15

Mail : multiaccueil.lumbin@le-gresivaudan.fr

ÉCOLES

- ▶ École maternelle 04 76 08 27 62
- ▶ École élémentaire 04 76 45 90 13

SERVICES PÉRISCOLAIRES

A partir de 16h, vous pouvez appeler les numéros suivants :

- ▶ École maternelle 06 75 03 97 60
- ▶ École élémentaire 06 70 49 28 81



SERVICES AUX USAGERS

SERVICE DE GESTION COMPTABLE DU TOUVET

15 Avenue Montfillon - Tél. : 04 76 08 45 87

Ouverture :

- ▶ Lundi et mardi : 9h-12h / 13h30-16h
- ▶ Jeudi : 9h-12h / 13h30-15h30

ORDURES MÉNAGÈRES

COMMUNAUTÉ DE COMMUNES DU GRÉSIVAUDAN
DIRECTION DES DÉCHETS

219 rue Guynemer - ZA La Grande Île
38420 Le Versoud

Tél. : 04 76 08 03 03

Mail : dechetsmenagers@le-gresivaudan.fr

Ouvert au public :

- ▶ Du lundi au jeudi : 8h30-12h / 13h30-17h
- ▶ Vendredi : 08h30-12h00

SERVICES DES EAUX

COMMUNAUTÉ DE COMMUNES DU GRÉSIVAUDAN

Z.A. Tire-Poix - 38660 St-Vincent-de-Mercuze

Tél. : 04 76 99 70 00

Mail : servicedeseaux@le-gresivaudan.fr

- ▶ Du lundi au vendredi : 9h-12h / 14h-17h

ENEDIS

Pour tout dépannage sur le réseau électrique ou pour signaler un incident/un danger, contactez Enedis au numéro suivant :

- ▶ 09 72 67 50 38 (appel non surtaxé)

NUMÉROS UTILES

- ▶ Samu 15
- ▶ Pompiers 18
- ▶ Pharmacie de garde 04 76 63 42 55
- ▶ Gendarmerie du Touvet 04 76 08 45 94
- ▶ Gendarmerie de Goncelin 04 76 71 70 16
- ▶ SOS médecins 04 38 701 701
sosmedecins-france.fr

HORAIRES UTILISATION ENGINSONORES

- ▶ Du lundi au vendredi de 8h-12h / 13h-19h
- ▶ Le samedi de 8h30-12h / 14h-19h
- ▶ Interdite les dimanches et jours fériés.

SOMMAIRE

- ▶ VIE LOCALE 04
- ▶ DOSSIER : BIEN VIEILLIR À DOMICILE 14
- ▶ ENFANCE ET JEUNESSE 16
- ▶ LE COIN LECTURE 28
- ▶ ASSOCIATIONS 31
- ▶ EXPRESSION POLITIQUE 39
- ▶ LE COIN PATRIMOINE 40

ÉTAT CIVIL

CARNET ROSE

Nous accueillons de nouveaux petits Lumbinois :

- ▶ Alessio ROUX / 26 mars 2024
- ▶ Lilou JULLIEN / 11 mai 2024
- ▶ Léa TERRE / 21 juin 2024

Toutes nos félicitations aux heureux parents !

AVIS DE DÉCÈS

Nous adressons nos sincères condoléances aux familles de :

- ▶ BELLON Joséphine / 17 mai 2024
- ▶ CRISTEA Huguette / 15 juin 2024
- ▶ ROMANET Annette / 12 juillet 2024
- ▶ ROL André / 20 juillet 2024

UNIONS

Nous adressons tous nos vœux de bonheur aux couples qui se sont unis :

MARIAGE

- ▶ Lidwine CHEVALIER et Thomas GENOULAZ
29 juin 2024
- ▶ Julie MAISONNEUVE et Raphaël LANEZ
3 juillet 2024

PACS

- ▶ BERTHIAUD Stéphane et GIACONE Céline
13 mai 2024
- ▶ CUER Corentin et LE GUYADER Kristell
13 mai 2024



Lumb'infos

■ DIRECTEUR DE LA PUBLICATION
Pierre FORTE

■ PHOTOS
Archives mairie, Adobestock.com

■ COMITÉ DE RÉDACTION
Virginie Blanc, Lucie Vachez-Collomb,
Véronique Devers, Géraud Sémanaz

■ CONCEPTION, RÉALISATION
dahu-creation.com

■ IMPRESSION
Imprimerie IGS - 38420 Domène
Certifiée Imprim'Vert

■ PÉRIODICITÉ
Trimestriel

Ce numéro a été imprimé à 950 exemplaires.

ÉDITO

Chères Lumbinoises, chers Lumbinois,

L'automne arrive et avec lui le moment pour l'équipe municipale de vous présenter le bilan de l'année écoulée, qui s'est avérée particulièrement riche en démarrages de projets.

Après des travaux de réhabilitation sur l'allée des Tilleuls, l'équipe municipale a cette année lancé plusieurs chantiers d'ampleur : modification n°1 au Plan Local d'Urbanisme pour la modification de l'OAP Granges-Nord-Pouliot, travaux de construction d'une aire de camping-car, concours de maîtrise d'œuvre sur esquisse pour la construction de la future salle polyvalente de Lumbin.

C'est ainsi que le conseil municipal du 8 juillet a validé d'une part cette première modification du PLU, et d'autre part l'attribution du concours d'architecte à un groupement de professionnels qui remettra, début 2025, son avant-projet définitif pour la salle polyvalente, avant le lancement des marchés de travaux. Quant aux travaux de construction de l'aire de camping-car, s'ils ont accusé quelques retards au regard de la conjoncture économique (manque de prestataires, augmentation des prix due à l'inflation), ils ont débuté fin juin et, après une courte pause estivale, sont en passe de reprendre pour s'achever en fin d'année.

Parallèlement à ces réalisations, la commune a également entrepris deux opérations. D'une part, les travaux d'aménagement et de sécurisation du chemin du Petit Lumbin, annoncés dans mon programme, et qui débiteront début 2025 ; et d'autre part, l'appel à projets imminent pour la réalisation de logements sur le terrain communal situé à côté du multi accueil.

Il me semble par ailleurs important de revenir avec vous sur l'opération qui s'est déroulée sur la route des tennis, fermée durant les mois de juillet et d'août. Cette fermeture, initialement décidée pour permettre aux activités sportives et familiales de se dérouler sereinement hors de toute circulation s'agissant d'une voie particulièrement fréquentée, a été l'occasion de commanditer les études géotechniques nécessaires pour la réfection de la




chaussée. Si les résultats de ces études ne sont pas connus à l'heure où l'équipe communicante boucle ce numéro du Lumb'infos, je ne manquerai pas de vous informer des initiatives qui en découleront dans un prochain numéro.

Je vous indique également deux initiatives de la commune en cours de concrétisation : le déploiement d'un petit marché le mercredi soir dans la cour de l'école et la distribution, à compter de la rentrée, d'une aide aux activités extra-scolaires par le CCAS.

Je tiens enfin à revenir sur les deux élections qui ont eu lieu avant l'été, et à ce qu'elles traduisent au sein de la population. En ne cédant pas aux extrêmes, ainsi que j'en formulais le vœu dans l'édition de l'édition d'avril dernier du journal municipal, les citoyens ont montré leur attachement aux principes démocratiques et républicains qui font la fierté de notre belle nation. Et je souhaitais vous remercier vous en particulier, Lumbinoises et Lumbinois, pour ne pas avoir démerité.

Je tiens également à remercier l'ensemble des services municipaux, à pied d'œuvre pour garantir la qualité du service public qui vous est dû. Malgré quelques impondérables que les équipes ont absorbé avec succès (lourdes intempéries estivales, élections législatives imprévues ayant demandé deux week-ends d'organisation supplémentaires après les élections européennes, arrivée du nouveau chef d'équipe des services techniques et du nouveau directeur général des services au mois de juin), je suis fier de féliciter leur implication de tous les instants qui a permis d'assurer la continuité des missions municipales et ce, en toutes circonstances.

Je souhaite une bonne rentrée aux associations qui commencent leurs activités après la traditionnelle Coupe Icare.

 Pierre Forte
Maire de Lumbin

RETOUR SUR LES ÉVÉNEMENTS

COMMÉMORATION 8 MAI

Le 8 mai 2024, monsieur le Maire a rendu hommage aux combattants et aux victimes de la seconde guerre mondiale.

Un hommage aux hommes et aux femmes « qui ont refusé d'abandonner la patrie, résolus à vivre libres. » monsieur Maitre, président de l'Umac LT de l'Isère, les portes drapeaux, messieurs Scatoli et Perrot, les conseillers municipaux ainsi que de jeunes élus au conseil municipal des enfants accompagnaient Monsieur le Maire lors de cette cérémonie. Roxane, Imanol et Nathan ont participé à la lecture du texte officiel avec monsieur le Maire puis ont déposé une gerbe de fleurs devant la stèle commémorative.

Fiers de porter leur écharpe tricolore, les enfants ont ensuite respecté la traditionnelle minute de silence avant de chanter la Marseillaise aux côtés de toutes les personnes venues assister à cette commémoration.



L'ÉVÈNEMENT " FAITES DU VÉLO" A FAIT ÉTAPE À LUMBIN



Samedi 25 mai, Lumbin s'est mis à l'heure du vélo électrique. Quatre curieux ont répondu présent à l'invitation pour cette animation proposée dans le cadre de l'évènement « Faites du Vélo 2024 » par le SMMAG. Ces habitants ont participé à une balade découverte à VTT électrique, au départ de la plaine des sports.

Ce fût l'occasion de tester et apprécier la pratique en VAE, ainsi que promouvoir les modes de déplacements doux. Une heure de promenade sur les chemins de la commune animée par Claude, gérant du café-vélo Easy Rider à la Terrasse.

Il a pu répondre aux différents questionnements des participants pour l'investissement futur d'un vélo électrique selon l'usage pressenti (loisirs, trajets quotidiens : travail-domicile...)

Une expérience concluante qui donne envie de la renouveler. On vous donne rendez-vous pour la prochaine session.

 Ludovic Ghiotti
Conseiller municipal délégué aux transports

APÉRITIF DE PRINTEMPS

Le traditionnel apéritif de printemps organisé par la commune a eu lieu le samedi 1er juin. Ce fut l'occasion pour Monsieur le Maire et les élus de la commune d'accueillir les nouveaux arrivants installés récemment dans notre village.

Laurence Marcelot, conseillère municipale déléguée à l'enfance jeunesse a profité de ce moment convivial pour partir à la recherche des boîtes à insectes avec les jeunes élus du conseil municipal des enfants. Ces boîtes à insectes ont été disposées à différents endroits dans le village. Cette mesure faisait partie du programme des enfants pour cette année de mandature.



MUSIQUE EN GRÉSIVAUDAN

Vendredi 28 juin, dans le cadre du festival Musique dans le Grésivaudan, la commune a accueilli le Duo ARGOS. Sotiris Athanasiou à la guitare et Julien Beautemps à l'accordéon nous ont proposé un moment d'originalité musicale en réinterprétant les grands morceaux de la musique classique au cours de leur spectacle intitulé Rhapsodie In Blue.



La guitare et l'accordéon comme il nous est rarement possible de les entendre. Ce duo de choc célèbre l'union de la musique classique, du jazz et des musiques du monde dans de fantastiques cascades sonores particulièrement innovantes. Leur version de la Rhapsody in Blue de Gershwin en est un temps fort, dévoilant une combinaison inédite de l'accordéon et de la guitare.

Sotiris et Julien se sont rencontrés à la cantine du conservatoire de Paris ! Ayant en commun une joie de vivre communicative, ils sont rapidement devenus amis. Leur vision de la musique les a encore plus rapprochés et ils ont décidé de créer le Duo ARGOS. Depuis quatre ans, ils enchaînent les créations avec de nouveaux arrangements (pour guitare et accordéon) de pièces classiques souvent écrites pour le piano. Ils ont créé leur propre univers inspiré par l'aventure et le voyage.



14 JUILLET

Le 14 juillet dernier, Lumbin a célébré la fête nationale avec le traditionnel feu d'artifice.

Les habitants se sont rassemblés sur le parking de l'aire d'atterrissage, profitant d'une soirée avec un ciel dégagé. Les explosions de couleur ont enchanté les spectateurs qui ont pu profiter pleinement du spectacle pyrotechnique.

Un DJ a permis aux lumbinois de se déhancher en rythme, prolongeant ainsi la magie de cette nuit étoilée. La bonne humeur était au rendez-vous.



CINÉTOILES

Chaque été, de juin à septembre, petits et grands ont rendez-vous à la belle étoile, dans plusieurs communes du territoire, pour découvrir ou redécouvrir gratuitement en plein air, des films grand public.

Cette année, Lumbin a projeté le film « Belle et Sébastien : nouvelle génération ».

Jamais Cinétoiles n'a aussi bien porté son nom ! C'est sous un magnifique ciel étoilé qu'une centaine de personnes se sont confortablement installées pour suivre le nouveau synopsis modernisé de cette belle histoire d'amitié entre un jeune garçon et un chien des montagnes.



FORUM DES ASSOCIATIONS

Le traditionnel forum des associations s'est tenu salle Icare le samedi 7 septembre et a remporté un vif succès.



De nombreux Lumbinois se sont déplacés pour venir à la rencontre des différentes associations présentes ce matin-là.

Ainsi les Lumbinois ont pu profiter d'un large choix d'activités proposées pour la saison à venir, que ce soit dans le domaine du sport, de l'art, de la culture, de la musique ou encore des arts créatifs.

Ce vaste panel a permis à chacun de trouver une ou plusieurs activités qui correspondent à ses intérêts.

Une belle saison sportive et culturelle s'annonce dans notre village !

Dans la majorité des associations, les cours débuteront à partir du 21 septembre.



ÉVÉNEMENTS À VENIR...

VENEZ DANSER POUR OCTOBRE ROSE !

L'association Step By Step organise la 11^{ème} Zumba® Rose le samedi 12 octobre, à partir de 9h, à la salle du Bresson au Touvet.

Moment fort du mois d'octobre consacré à la lutte contre le cancer du sein, la manifestation allie sport, informations et sensibilisation.

Pour cette édition, un programme original vous est proposé :

- ▶ 2 sessions de Zumba® !, une séance découverte de Bodyart et de Boogie Solo : accessibles à tous, pour tous niveaux,
- ▶ des moments de sensibilisation et d'information, et notamment une conférence « Sucres et santé »,
- ▶ le nouveau spectacle « Révolutions » des Swingirls

La totalité des gains recueillis à l'occasion de cet événement sera remise à l'association AGARO (Association Grenobloise d'Aide et de Recherche en Oncologie), afin de renforcer ses activités de soins de supports en oncologie (sophrologie, yoga...), de compléter les équipements, et d'accueillir au mieux les malades atteintes de cancer du sein.

Retrouvez toutes les activités de AGARO : <https://agaro.org>
Programme et billetterie en ligne et sur place.



FESTIVITÉS DE NOËL

Le dimanche 08 décembre, tous les enfants de la commune seront conviés à entrer dans la féerie de Noël ! Cette journée sera l'occasion de se retrouver en famille et entre amis pour partager des moments de convivialité et de joie.



AU PROGRAMME :

- ▶ **Marché de Noël de 10h à 16h**
Venez découvrir les étals des artisans locaux qui vous proposeront des idées de cadeaux uniques et des produits gourmands pour vos fêtes de fin d'année. Et bien sûr de la présence du Père Noël et des surprises tout au long de la journée !

Spectacle pour les enfants :

- ▶ Dans l'après-midi, les enfants de la commune sont invités à la salle Icare pour assister à un spectacle intitulé "Le Noël des Super Héros" : Que fait le Père Noël après le 25 décembre ? Il se repose bien sûr, mais comme il a du temps avant la prochaine tournée, il est agent stagiaire au F.B.Ouille. Mais cette année, alors qu'il recherche des super-héros, il disparaît ! La Mère Noël, terriblement inquiète et voyant le 24 décembre approcher, enquête et va croiser la route de plusieurs super-vilains...
- ▶ À l'issue du spectacle, un goûter sera offert aux enfants pour prolonger ce moment.

Nous vous attendons nombreux pour partager ensemble cette journée festive. Venez avec votre bonne humeur et votre esprit de Noël, et laissez-vous emporter par la magie de cette période unique de l'année.

Sur inscription. Toutes les informations seront communiquées sur le site internet et la page Facebook quelques jours avant l'évènement.

Nos anciens quant à eux, seront invités au **TRADITIONNEL REPAS DE FIN D'ANNÉE** dans la salle Icare le samedi 07 décembre à midi ou pourront bénéficier d'un colis gourmand.

Un courrier sera envoyé à tous les seniors concernés courant septembre pour information et inscription.



PARMI LE PERSONNEL COMMUNAL

LAURENT BERNARD : CHEF D'ÉQUIPE DES SERVICES TECHNIQUES

Auparavant adjoint au chef d'équipe du service « Nature en ville » de la ville de Grenoble, M. Laurent BERNARD a rejoint la collectivité le 13 juin dernier en tant que chef d'équipe des services techniques. Doté d'une solide expérience dans la gestion différenciée des espaces verts, et apportant avec lui ses nombreuses compétences en matière de bâtiment et de voirie, cet encadrant expérimenté saura tirer le meilleur de son équipe pour rendre toujours plus attractive notre commune.

PAUL BORRUSO : DIRECTEUR GÉNÉRAL DES SERVICES

Juriste territorial, et précédemment chef des affaires juridiques de la commune de Saint-Martin-d'Hères, M. Paul BORRUSO a rejoint le 3 juin dernier la mairie comme nouveau directeur général des services, en remplacement de Mme Lucile HERNANDEZ. Recruté pour ses compétences techniques et managériales, sa mission sera de sécuriser et concrétiser les projets de la majorité municipale dans cette ultime partie de mandat, tout en veillant à la gestion de la commune au quotidien. Fort de son expérience passée auprès de grosses collectivités comme la Collectivité Territoriale de Guyane et d'autres communes de l'agglomération grenobloise, l'équipe municipale lui fait toute confiance pour relever le défi que constituent pour lui ces nouvelles attributions.



PLAN LOCAL D'URBANISME

Clôture de l'enquête publique modification n°1 du PLU, rapport et conclusions du commissaire enquêteur.

Dans le cadre de l'enquête publique concernant la modification n°1 du Plan Local d'Urbanisme de la commune de Lumbin, qui s'est tenue du 22 avril au 21 mai 2024, et après avoir reçu les avis favorables et sans réserves du SCoT, de la Chambre d'Agriculture et de la Chambre du Commerce et de l'Industrie, le commissaire-enquêteur a rendu son rapport, accompagné de ses conclusions motivées, ainsi que de ses annexes.

Le commissaire-enquêteur a rendu un avis favorable, assorti de réserves et de recommandations.

Le rapport ainsi que les conclusions sont consultables en ligne sur le site internet de la commune : www.lumbin.fr - Ils sont également disponibles en mairie.

La commune a pris bonne note des recommandations et réserves du commissaire enquêteur, qui ne portent pas sur les évolutions du PLU en elles-mêmes mais par lesquelles il l'encourage à poursuivre sa politique de concertation avec les habitants. Le projet de modification n°1 n'a donc pas été modifié à l'issue de l'enquête publique, et a pu faire l'objet d'une dernière délibération en conseil municipal du 8 juillet dernier, consacrant l'achèvement de l'opération.

RECENSEMENT DE LA POPULATION

Le recensement de la population aura lieu sur la commune en janvier 2025. Nous rechercherons des agents recenseurs. Plus d'informations à venir sur le site internet et la page FB.

LUTTE CONTRE LES MOUSTIQUES

La commune a sollicité l'EID pour deux campagnes de démoustication (le 4 juillet et le 21 août) dans les avaloirs d'eau pluviale. Les insecticides utilisés tuent les larves en devenant.

DISTRIBUTION DE COMPOSTEURS

DISTRIBUTION DE COMPOSTEURS
Automne 2024

■ Vendredi 20/09 14h-18h	FROGES Parking Salle des Fêtes
■ Mercredi 02/10 9h-13h	LUMBIN Parking Air d'atterrissage
■ Mercredi 23/10 9h-13h	VILLARD BONNOT Parking Lycée Marie Reynoard
■ Mercredi 06/11 14h-18h	SAINT NAZAIRE LES EYMES Parking Ecole Molenelle
■ Vendredi 15/11 14h-18h	LA TERRASSE Parking Place de la Mairie
■ Samedi 30/11 8h30-13h	LE VERSOUD Parking de la Direction des Déchets

Sur inscription avec votre carte de déchetterie

COMPOSTEUR GRATUIT

www.le-gresivaudan.fr

TRANSPORTS

UN NOUVEAU SERVICE M RÉSO ET UNE TARIFICATION UNIFIÉE POUR LES TRANSPORTS EN COMMUN

Depuis le 2 septembre 2024, M Réso est accessible pour les habitants de notre vallée. Il s'agit d'un nouveau réseau de transport en commun unifié sur le périmètre de la Métropole et du Grésivaudan. Il remplace les réseaux M Tag et M Tougo ainsi que certaines lignes Car Région, permettant ainsi une augmentation de l'offre de transport et une tarification unifiée et simplifiée.

Désormais, avec un titre de transport équivalent au tarif M Tag actuel, les voyageurs pourront emprunter l'ensemble des lignes M Réso. Pour beaucoup, cette nouveauté va permettre une simplification mais surtout une baisse significative de tarif pour voyager entre le Grésivaudan et la Métropole.



Toutes les informations, tarifs et horaires sont à retrouver sur reso-m.fr

COVOITUREZ DE LUMBIN À GRENOBLE AVEC LE DISPOSITIF M COVOIT' LIGNES

En complément des lignes de transports en commun, il est possible de rejoindre Crolles (ST Microelectronics, Soitec), Inovallée (Croix Verte, Vieux Chêne) et Grenoble depuis Lumbin (et inversement) grâce au covoiturage, notamment avec le dispositif M Covoit' Lignes+.

L'arrêt Gare à Lumbin est desservi par la ligne de covoiturage M Covoit' Lignes+.



PROFITEZ DE TRAJETS GRATUITS SANS RÉSERVATION !

Lorsqu'un passager se rend à l'arrêt et fait une demande, les conducteurs sont immédiatement informés de sa présence par le biais de l'application et des panneaux lumineux.

Du lundi au vendredi, les départs seront garantis aux heures de pointe : de 6h30 à 8h30 en direction de Grenoble, et de 16h30 à 18h30 en direction de Lumbin. En dehors des horaires d'ouverture, le service n'est pas accessible.

CONDUCTEURS : GAGNEZ 0.5 € PAR TRAJET ET 2 € PAR PASSAGER.

Sur les lignes M covoit' Lignes+, les trajets sont gratuits pour les passagers.

Les conducteurs mettant à disposition leurs sièges libres rendent service et contribuent à réduire la pollution et le nombre de voitures sur la route. Ils sont de ce fait récompensés : pour chaque trajet (dans la limite de 2 trajets par jour), le conducteur reçoit 0.5€ pour la mise à disposition de ses sièges libres, ainsi que 2 € par passager transporté.

Si en tant que passager, vous n'êtes pas parti au bout de 15 minutes, M Covoit' Lignes+ prend à ses frais une solution de secours pour votre acheminement. Vous n'avez rien à payer, et l'assistance vous accompagne jusqu'à votre départ !

■ Ludovic Ghiotti
Conseiller municipal délégué aux transports

Retrouvez les informations liées aux lignes covoiturage sur www.lignesplus-m.fr



VIDÉOPROTECTION

Le projet, cofinancé par le département de l'Isère et la région Auvergne Rhône-Alpes, suit son cours. Cependant du retard a été pris sur les travaux de génie civil et notamment au niveau du rond-point d'entrée d'agglomération, plus précisément sur la traversée de la RD1090. Le passage fréquent des convois exceptionnels en journée a poussé l'entreprise en charge des travaux à les réaliser de nuit. Les

autorisations sont en cours d'élaboration. La baie informatique a été livrée et le serveur va être installé. Nous espérons une mise en service au plus tard pour le début de l'automne.

■ Grégory Robin
Conseiller municipal délégué à la sécurité

MÉDIATEUR PLAINE DES SPORTS



2 JOURS PAR SEMAINE PENDANT TOUT L'ÉTÉ.

Depuis le début de la période estivale, un agent de sécurité de la société PASS intervient deux soirs par semaine, de façon aléatoire entre 21h00 et 01h00 au niveau de la plaine des sports. En effet certains riverains se plaignaient de l'utilisation tardive des équipements sportifs et des nuisances que cela pouvait engendrer. La commune a donc décidé de procéder à un contrôle des nuisances. Les comptes rendus réguliers du médiateurs ne mentionnent pas d'actes d'incivilité, ni de nuisances sonores anormales au cours de cette période.

Cette plaine des sports est un lieu très apprécié de tous les lumbinois qui profitent pleinement de cet aménagement.

■ Grégory Robin
Conseiller municipal délégué à la sécurité



LE CHÈQUE CADEAUX 100 % LOCAL

Depuis le 16 septembre les nouveaux chèques cadeaux du Grésivaudan sont disponibles en version papier ou numérique via une application sécurisée.

Ils sont utilisables chez les commerçants, artisans, entreprises de services et de loisirs, magasins de producteurs, agriculteurs en vente directe, base de loisirs, piscines, stations de ski et cinémas adhérents au projet.

Retrouvez la liste des commerçants participant sur le site de la communauté de communes Le Grésivaudan ou www.kadoenjoy.com/le-gresivaudan.

RÉUNIONS PUBLIQUES SUR LE PAEN DU GRÉSIVAUDAN

Notre commune s'est engagée dans le déploiement d'une politique de protection et de mise en valeur des espaces agricoles et naturels périurbains (dite « PAEN »), avec l'appui du Département, de la communauté de communes Le Grésivaudan et de la Chambre d'agriculture de l'Isère.

Cet outil est constitué d'un périmètre de protection de zones agricoles et naturelles, associé à un programme d'actions pour le maintien et la valorisation de l'agriculture, des espaces forestiers et naturels, et des paysages.

Afin d'informer les habitants et l'ensemble des personnes concernées par ce projet, trois réunions publiques sont organisées par le Département, la Communauté de Communes Le Grésivaudan et la Chambre d'agriculture. Elles ont pour but de présenter cet outil de protection et de mise en valeur des espaces agricoles et naturels proposé sur 13 communes du Grésivaudan : Biviers, La Buissière, La Combe-de-Lancey, La Pierre, Le Versoud, Lumbin, Plateau-des-Petites-Roches, Revel, Sainte-Marie-d'Alloix, Saint-Jean-le-Vieux, Saint-Martin-d'Uriage, Saint-Maximin et Tencin.

Elles seront également l'occasion d'informer et de répondre à vos questions.

Ces réunions publiques se tiendront les :

- ▶ Jeudi 26 septembre 2024 de 20h à 22h à Tencin : Espace Culturel, 556 Av. du Grésivaudan, 38570 Tencin
- ▶ Mardi 8 octobre 2024 de 20h à 22h à Sainte-Marie-d'Alloix : Salle polyvalente du Parc du Seuil, 38660 Sainte-Marie-d'Alloix.
- ▶ Mardi 15 octobre 2024 de 20h à 22h à Saint-Martin-d'Uriage : Salle polyvalente de la Richardière, 322 Chemin de la Richardière, 38410 Saint-Martin-d'Uriage

L'enquête publique qui sera organisée cet automne du 28 octobre au 29 novembre vous permettra de vous exprimer sur le projet. Le commissaire enquêteur tiendra une permanence en mairie de Lumbin le vendredi 29 novembre de 9h à 12h.



MARCHÉ HEBDOMADAIRE DANS LE VILLAGE

Depuis le 11 septembre, notre commune accueille un petit marché tous les mercredis de 16h à 19h dans la cour de l'école élémentaire : primeur, boucher et fromager.

Venez nombreux découvrir les produits frais et locaux proposés par nos producteurs.

Un rendez-vous convivial à ne pas manquer !

PLACES DE PARKING



Les places de parking situées devant les commerces le long de la RD sont réservées aux clients des commerces du centre village. Nous vous remercions de les laisser libres pour ne pas pénaliser les commerçants.



Photo : ©Tim Bekkaert

FONDS D'URGENCE POUR LA VALLÉE DU VÉNÉON

La commune participera au fonds d'urgence sollicité par le département, pour la vallée du Vénéon.

Au mois de juin 2024, de violentes intempéries et les crues torrentielles qui s'en sont suivies ont provoqué de très lourds dégâts dans cette vallée, détruisant notamment le hameau de la Bérarde. L'assemblée départementale a acté la création d'un fond d'aide d'urgence. Le Département de l'Isère a d'ores et déjà abondé ce fond à hauteur de 5 M€. Par ailleurs il collecte les ressources apportées par les donateurs, communes ou autres. Les aides seront définies au regard des besoins exprimées par les collectivités dévastées.

Par délibération en date du 10/09/2024, le conseil municipal de Lumbin a décidé d'octroyer une aide de 1000€.

TRAVAUX

AIRE DE CAMPING CARS



Après l'obtention du permis de construire de l'aire de camping-cars en juin 2023, le maître d'œuvre a élaboré le cahier des charges pour recruter des entreprises de travaux (aménagement et bâtiments).

L'entreprise Toutenvert a été retenue pour réaliser les travaux de terrassement et d'aménagement (VRD), qui ont commencé avant la période estivale et repris après la Coupe Icare.

Concernant la réalisation du bâtiment, plusieurs entreprises seront mandatées dans le courant de l'hiver 2024-2025.

Le projet dans son ensemble est subventionné par le Département de l'Isère et la Communauté de Communes du Grésivaudan, et s'achèvera au premier semestre 2025.

AMÉNAGEMENT DU CHEMIN DU PETIT LUMBIN

Dans le cadre du projet d'aménagement et de sécurisation du chemin du Petit Lumbin, Véronique Devers, adjointe aux travaux a reçu les riverains de la future zone de travaux le 23 mai dernier. Ce moment d'échange auquel ont participé le maître d'œuvre et Pierre Forte, maire de la commune, a été l'occasion de répondre aux questions techniques des habitants.

Suite à cette réunion, des ajustements des plans d'exécution ont été pris en compte par le maître d'œuvre afin de lancer le recrutement de l'entreprise qui réalisera les travaux à partir de l'automne 2024 (consultation en cours). La durée prévisionnelle des travaux est estimée à 6 mois.

CCAS

SORTIE DES SENIORS

Nous devions initialement partir à l'aventure au mois de juin, mais pour des raisons techniques totalement indépendantes de notre volonté, nous avons dû reporter notre escapade. Vendredi 13 septembre nous sommes donc montés dans le bus direction St Nazaire en Royans pour embarquer à bord du célèbre bateau à roue.



Une quarantaine de personnes ont participé à la sortie, malgré la météo froide et humide annoncée pour cette journée.

Après une petite balade dans le village pittoresque de St-Nazaire-en-Royans, nous avons embarqué pour une croisière déjeuner à bord du bateau à roue. Nous avons été accueillis par un équipage aux petits soins pour nous. Après un délicieux repas bien au chaud à l'intérieur du bateau, nous avons bravé le froid et sommes montés sur le pont supérieur pour admirer la faune et la flore qui nous entouraient. Notre guide, passionné par sa région, nous a raconté des anecdotes sur l'histoire du bateau et sur les animaux peuplant la rivière.



30 ANS D'HISTOIRE À BORD DU BATEAU À ROUE

La Société de Navigation et d'Activités Touristiques fut créée en 1987, avec l'achat d'un premier bateau à passagers qui s'appelait « Le Valence », à Saint-Nazaire-en-Royans.

Forts de leur succès, les propriétaires décident de construire en 1991 un nouveau bateau, plus grand pour accueillir jusqu'à 140 passagers, il s'agit de l'actuel Bateau à Roue le « Royans-Vercors », sur lequel nous naviguons encore aujourd'hui. Il est inspiré des bateaux classiques de Louisiane naviguant sur le Mississippi au 19ème siècle. On le reconnaît par ses cheminées et sa roue à aubes.

Tout au long de la croisière, le Bateau à Roue Royans-Vercors nous a emmené à la découverte d'édifices architecturaux exceptionnels, notamment l'aqueduc de Saint-Nazaire-en-Royans vu sous un autre angle. Imaginé par Napoléon Ier, l'aqueduc est construit en 1876 sous Napoléon III. Il mesure 235 mètres de long et 35 mètres de haut. Il fait partie du canal de la Bourne qui permet d'acheminer l'eau et d'irriguer les plaines de Valence.

À l'approche du village de La Sône, nous avons découvert l'histoire de ce village, entre anciennes usines et châteaux, avec en toile de fond un paysage unique avec les vertigineuses falaises du Vercors qui se dévoilent à nous. Le Vercors, préservé et protégé, classé Parc Naturel Régional depuis 1970, se caractérise par une richesse exceptionnelle tant au niveau de ses reliefs que de la faune et de la flore. Plateaux, forêts, falaises et gorges y forment des paysages aussi divers que mémorables.



L'après-midi, nous nous sommes rendus dans un lieu un peu hors du temps : le Jardin des Fontaines Pétrifiantes à la Sône.

L'eau omniprésente et la flore sont mises en scène sous forme de parcours ludiques et d'objets détournés. Depuis le plateau de Chambaran, une source ruisselle sous terre et se déverse en partie dans le village de La Sône.

Pendant son voyage, cette eau de pluie est rendue acide par le sol environnant. Elle s'est frayé un passage à travers des roches calcaires. Elle se a

creusées, perforées et s'est inévitablement chargée de ce sédiment. Ce voyage inattendu a mis l'eau sous pression, rendant sa sortie de terre spectaculaire : une cascade jaillit au coeur du jardin. Une fois à l'air libre, l'eau dégaze et le calcaire dissout se dépose sur les premiers obstacles rencontrés (végétaux, roches, objets).

Les mousses et les végétaux sont recouverts de calcaire, se pétrifient, et forment la structure de cette roche légère et poreuse, le tuf. On dit alors que l'eau de ces sources est pétrifiante. C'est le phénomène de pétrification qui opère et offre des constructions naturelles appelées tufières, bijoux naturels que l'on peut observer dans le Jardin des Fontaines Pétrifiantes. Une combinaison harmonieuse et originale de plus de 800 espèces de fleurs et de formes végétales nous ont emmenés pour un véritable tour du monde botanique où se côtoient plantes exotiques, méditerranéennes, aquatiques et tropicales.

Une symphonie florale, végétale, rythmée par l'eau, d'abord discrète en de larges bassins calmes pour terminer en gerbe d'écume cascade.



Justina, notre guide lors de cette visite est également une jardinière passionnée. Elle nous a raconté de belles histoires sur les plantes cultivées dans ce magnifique jardin. Et cerise sur le gâteau, le soleil nous a fait l'honneur de sa présence pendant notre balade champêtre !

Un peu d'histoire...

Au début des années 90, le Jardin des Fontaines Pétrifiantes n'existe pas, il s'agit d'un terrain laissé en friche avec une partie recouverte de déchets. Le Bateau à roue naviguant devant, Messieurs Gilbert et Robert Jean décident d'acheter le morceau de terrain pour le nettoyer et présenter des berges propres aux visiteurs lors des croisières.

Le Jardin des Fontaines Pétrifiantes se dessine alors et ouvre ses portes au public en 1994. Chaque courbe, chaque relief ont été pensés, dessinés, structurés. Tout comme le Bateau à Roue, le Jardin des Fontaines Pétrifiantes s'est inscrit dans une démarche de satisfaction client et de progrès continu en obtenant la marque Qualité Tourisme depuis 2014. En 2018, le jardin a obtenu le label « Jardin remarquable », une distinction, récompensant son entretien, sa diversité botanique et ses éléments insolites tels que les tufières ou la cascade.

Nous avons passé une journée très agréable et très intéressante. Tout le monde attend de nouvelles aventures avec impatience.

■ Virginie Blanc
Vice-présidente du CCAS



Si vous êtes nés avant 1956, merci de vous faire connaître à l'accueil de la mairie, afin de bénéficier des actions auprès des seniors.



À NOTER DANS VOS AGENDAS

- ▶ Samedi 7 décembre : repas des anciens salle Icare.
- ▶ Samedi 14 décembre : distribution des colis de Noël de 9h30 à 11h30 à la mairie.

Pour les seniors et les personnes rencontrant des difficultés temporaires, le CCAS propose un service de portage de repas à domicile.

Vous pouvez bénéficier de ce service tous les jours de la semaine. Pour vous renseigner ou vous inscrire : ccas@lumbin.fr et au 04 76 08 21 85

Cinq jours sont nécessaires pour la mise en place de la première prestation. Les repas sont livrés froids.

Pour rencontrer Virginie Blanc conseillère déléguée à l'action sociale, merci de prendre rdv au 04 76 08 21 85

BIEN VIEILLIR À DOMICILE

UN DOSSIER PRIORITAIRE DU DÉPARTEMENT

DE L'ISÈRE DEPUIS PLUSIEURS ANNÉES



En 2030 en Isère, les plus de 65 ans seront plus nombreux que les moins de 20 ans. Face à cette évolution démographique, le département impulse des projets de prévention de la perte d'autonomie des séniors. Chaque année, des actions sont menées, des activités animées par des professionnels de santé sont mises en place.

Activités physiques adaptées, bien-être, mémoire, nutrition, sommeil, lien social, accès à la culture, usage du numérique, mobilité, cadre de vie... autant de thématiques qui peuvent être abordées dans le cadre d'ateliers ou autres actions collectives.

Découvrez l'ensemble des activités, des conférences... proposées sur des thématiques variées : activité physique, mémoire, culture, lien social, numérique, soutien aux aidants...

Ces activités, ces conférences thématiques, animées par des professionnels de santé, seront également l'occasion d'échanger des conseils, des informations et de partager de moments conviviaux, afin de cultiver l'art du « bien vieillir » en Isère !

QU'EST-CE QUE L'APA ?

L'allocation personnalisée d'autonomie (APA) s'adresse aux personnes âgées de plus de 60 ans en situation de perte d'autonomie, vivant à domicile ou en établissement médico-social (EHPAD) ou unité de soins de longue durée.



L'APA à domicile sert à payer (en totalité ou en partie) les dépenses nécessaires pour permettre à la personne âgée de rester à son domicile le plus longtemps possible.

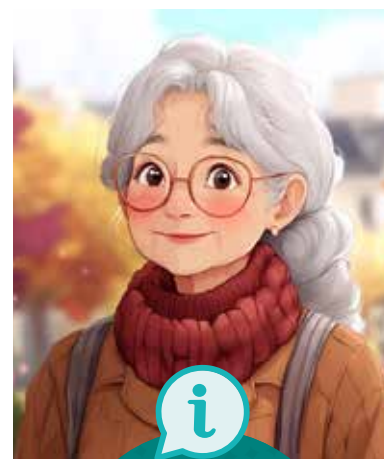
L'APA en établissement d'accueil permet aux personnes hébergées dans un établissement médico-social (EHPAD et USLD) de couvrir une partie du tarif de dépendance fixé par l'établissement.

Pour la percevoir, la personne âgée doit vivre en France de manière stable et régulière et résider :

- ▶ Soit à son domicile ;
- ▶ Soit au domicile d'un proche qui l'héberge ;
- ▶ Soit chez un accueillant familial ;
- ▶ Soit dans une résidence autonomie (anciennement appelé logement-foyer).

Le montant de l'allocation personnalisée d'autonomie (APA) dépend des ressources du bénéficiaire et de son niveau de perte d'autonomie (GIR 1 à GIR 4).

Renseignements à l'accueil de la mairie ou sur le site du département de l'Isère



Plusieurs structures d'aide à la personne existent sur notre territoire.

Voir l'ensemble des coordonnées sur :

Isere.fr/mda38/particulier

SUPER GRANNY

Pour pallier une demande en forte croissance, de plus en plus d'entreprises privées se développent dans ce secteur de l'aide à la personne pour permettre à ceux qui le souhaitent et qui le peuvent de rester le plus longtemps possible à domicile.

J'ai rencontré Lorenza, dirigeante de Super Granny, entreprise d'aide à la personne installée dans la vallée.



Virginia Blanc :

Comment est née Super Granny ?

Lorenza :

L'entreprise a été créée en 2008 par ma mère, Rosaria. A l'époque, elle travaillait en Ephaad et venait d'obtenir un diplôme d'aide médico-psychologique. Étant donnée sa formation, elle était davantage orientée vers l'aide aux personnes handicapées. Elle a décidé de créer son entreprise pour accompagner et apporter un peu de bien-être à ces personnes dans leur quotidien. La demande étant importante, elle a rapidement embauché des salariées pour l'aider.

Essayant de répondre à une demande de plus en plus forte pour l'aide aux personnes âgées, elle a dû adapter son activité pour répondre à ces sollicitations.

Après mes études en ingénierie financière, j'ai décidé de reprendre l'entreprise de ma mère afin qu'elle puisse travailler sur le terrain.

J'ai beaucoup écouté et regardé ce qui était en place dans le milieu de l'aide à domicile et je me

suis rapidement rendu compte que beaucoup de choses ne fonctionnent pas bien, d'où le manque de personnel dans de nombreuses structures.

A partir de là, j'ai décidé de mettre en place de nouvelles mesures plus adaptées pour intéresser mes collaborateurs. Nous souhaitons que les personnes qui travaillent avec nous se sentent bien et en confiance dans leur entreprise et cela fonctionne plutôt bien. Nous n'avons presque pas de turn over et les nouveaux embauchés nous demandent des CDI. C'est positif pour tous.

Virginia Blanc :

Comment a évolué l'entreprise aujourd'hui ?

Lorenza :

L'entreprise fonctionne tous les jours de la semaine, week-ends compris. Aujourd'hui Super Granny compte une soixantaine de bénéficiaires et 25 collaborateurs. Malgré tout, nous souhaitons rester une entreprise familiale. Notre mission est d'assurer tous les actes de la vie quotidienne au domicile des personnes âgées ou handicapées.

A ce jour, nous avons créé trois tournées différentes et complémentaires :

- ▶ une tournée **soins 7/7j** : pour les aides de la vie quotidienne (se lever, s'habiller, se laver) ;
- ▶ une tournée **entretien domestique** (ménage)
- ▶ une tournée **accompagnement à la vie sociale** (faire des courses, aller chez le médecin, en promenade, voire au musée ou autre activité)

Les intervenants sont toujours les mêmes pour la/le bénéficiaire. En plus d'être rassurant, c'est aussi plus profitable pour l'entreprise car notre personnel connaît le logement et les personnes, il sait donc rapidement ce qui est à faire en priorité. Depuis cette année, nous organisons

également chaque mois un événement dans des lieux variés à travers le Grésivaudan pour créer des moments de partages et permettre aux bénéficiaires de se rencontrer, de créer des liens.

Une fois par mois également, il y a une rencontre à la micro-crèche de Crolles. Trois ou quatre bénéficiaires se rendent sur place pour passer du temps avec les enfants accompagnés de Sarah, notre collaboratrice animatrice.

Virginia Blanc :

Comment commencez-vous une nouvelle collaboration ?

Lorenza :

Je rencontre toujours les personnes désireuses de faire appel à nos services avant la mise en place des interventions. Je sais que la démarche n'est pas forcément facile pour les futurs bénéficiaires, il y a beaucoup d'appréhension. Je vais donc à leur rencontre pour leur présenter l'entreprise et leur expliquer le fonctionnement. J'aime vraiment ce métier et je pense que les personnes le ressentent.

Pour contacter Super Granny, vous pouvez téléphoner 06 66 20 60 20 ou envoyer un mail : contact@supergranny.fr

Lorenza prendra contact avec vous et vous proposera une visite.

NB

Super Granny a une autorisation signée avec le département d'Isère et depuis peu la Savoie. Ceci permet de financer une partie de la prestation via l'APA. Le bénéficiaire reçoit la facture du reste à charge uniquement, qui lui-même peut être déduit des impôts.



Le service à domicile 2.0!

SUPER GRANNY votre partenaire dévoué pour le bien-être des personnes âgées et/ou en situation de handicap sur le secteur du Grésivaudan.

Aide quotidienne / Entretien domestique / Animation

contact@supergranny.fr

06 66 20 60 02 ou 06 01 29 53 33

CENTRE DE LOISIRS

VACANCES D'ÉTÉ

Cet été l'accueil de loisirs des Lumbimômes a proposé des activités diverses sur site pour les 3/12 ans : découverte de la nature, balade sur le sentier des papillons, grands jeux, jeux d'eau, structures gonflables, initiation au laser Game, sortie Elfy Park...

Du 08 au 12 juillet, 26 enfants (4 -6 ans) et 21 enfants (+6ans) sont partis en séjour au Pontet dormir dans des Yourtes.

Les plus jeunes ont découvert la pêche aux tritons et ont construit des cabanes dans les bois. Les plus grands, quant à eux ont testé le "grimpe arbre" et la survie en montagne avant de bivouaquer sur les sommets.

Mission accomplie : tous les enfants sont rentrés épanouis et ont tous gagné en autonomie. Quant aux animatrices, celles-ci sont rentrées bien fatiguées !

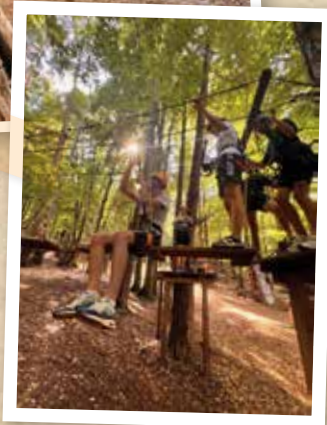
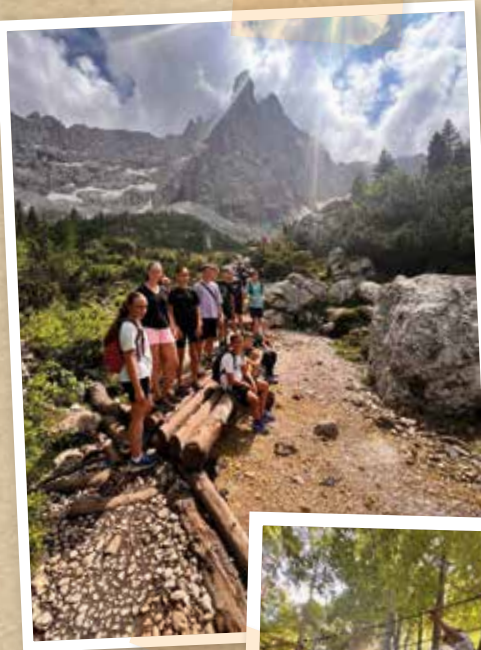
Un énorme merci aux animatrices Géraldine, Sacha, Soleen, Adèle, Annouck, Solange ainsi qu'à Kylian (job d'été) d'avoir véhiculé votre joie et bonne humeur ainsi que votre bienveillance tout au long de l'été.



SÉJOUR JEUNES

Cette année direction les Dolomites en Italie pour 15 jeunes Lumbinois âgés de 12 à 17 ans durant 10 jours. A bord de nos 2 minibus nous avons pu sillonner les paysages magnifiques de ces montagnes italiennes, visiter les belles villes de Sirmione et Vérone, découvrir la maison de Romeo et Juliette et déjeuner au pied des TRE CIME. Sans oublier les longues parties de football et de baignade. Un très beau séjour.

Merci à Sacha et Lena



LES ÉCOLES

DU CÔTÉ DE L'ÉCOLE PRIMAIRE HENRI FABRE

LES TRAVAUX DE RÉAMÉNAGEMENT DE LA COUR DE L'ÉCOLE MATERNELLE SONT TERMINÉS

La cour a été agrandie avec la construction d'un nouveau local pour stocker le matériel d'activités et de sport.

L'école et l'Alsep se partagent l'espace de rangement. La décoration extérieure sera réalisée par les enfants de l'école maternelle d'une part et par les enfants élus au conseil municipal des enfants, d'autre part.

Des nouveaux jeux ont été installés dans la cour et de la pelouse a été replantée pour assurer la liaison avec le plateau sportif.



DES PANNEAUX SOLAIRES SUR LE TOIT DE L'ÉCOLE ÉLÉMENTAIRE

La commune de Lumbin s'est engagée en 2020 pour le développement des énergies renouvelables, dans l'objectif de participer à la lutte contre le réchauffement climatique.



Afin d'atteindre cet objectif éco-responsable, environ 90 m² de panneaux photovoltaïques vont être installés durant les vacances de la Toussaint sur les toitures des bâtiments abritant l'école élémentaire ainsi que la cantine scolaire.

Lumensol, une entreprise iséroise avec 16 ans d'expérience dans la pose de panneaux solaires, dont de nombreuses installations sur des bâtiments publics, a été retenue pour la réalisation de ces travaux.

Concernant le matériel, nous sommes fiers de n'avoir pas eu recours à l'industrie chinoise et d'avoir choisi la marque Voltec, seul constructeur français de panneaux photovoltaïques (en Alsace). Les onduleurs sont de la marque SMA, fabriqués en Allemagne (il n'y a pas de fabrication française). La garantie des panneaux est de 25 ans, celle des onduleurs de 10 ans.

Malgré le léger surcoût du matériel « made in France », le retour sur investissement du projet est d'environ 8 ans.

Ce retour sur investissement est particulièrement court pour 3 motifs :

- le choix d'une puissance d'installation de production raisonnable (16 kW crête)
- le choix de l'autoconsommation individuelle (nous consommons directement ce que nous produisons)
- le montage d'une autoconsommation collective avant la revente du surplus afin de faire bénéficier la production locale aux bâtiments publics tels que la mairie, les salles associatives ... (le gain financier en énergie économisée étant plus intéressant que le prix de la revente à EDFOA).

Nous pouvons aussi, grâce à cette installation écologiquement vertueuse et économiquement rentable, prolonger la sensibilité écologique des enfants, lors d'ateliers pédagogiques.

■ Christophe Iohner
Conseiller municipal délégué à l'énergie

LA COMMUNE A APPORTÉ UN SOUTIEN FINANCIER AUX DEUX ÉCOLES POUR LEURS SÉJOURS

Ainsi 11 000€ ont été octroyés à l'école élémentaire pour la classe de mer d'une semaine et 2000€ à l'école maternelle pour la classe découverte de deux jours.

Laurence Marcelot, conseillère municipale déléguée à l'enfance jeunesse se réjouit de la réussite de ces deux séjours et se dit « heureuse que la commune ait contribué à ces belles aventures ».

LE CONSEIL MUNICIPAL DES ENFANTS (CME)



A Lumbin, les jeunes élus au CME sont très impliqués et les réunions sont animées! Nous réalisons petit à petit les propositions de leur « programme électoral ».

Ainsi une dizaine de petites boîtes à insectes ont été installées : dans la cour des deux écoles, dans le jardin du village, sur la Plaine des Sports. A la rentrée, les enfants participeront à un atelier pour fabriquer une plus grosse boîte qui prendra place au cœur du rond-point à l'entrée du village.

LE PROJET BOÎTE À LIVRES AVANCÉ ÉGALEMENT

Nous avons trouvé la boîte mais elle a besoin d'un léger relooking. Les enfants seront là aussi impliqués et Najah, la bibliothécaire viendra renforcer notre équipe pour l'occasion.

PLAINE DES SPORTS

Enfin, toujours dans le programme du CME, un nouveau jeu va être installé prochainement sur la Plaine des Sports. Il sera choisi par les jeunes élus du CME selon une liste de jeux présélectionnés par leurs aînés.

■ Laurence Marcelot
Conseillère municipale déléguée enfance jeunesse

BOUM DES CM

La traditionnelle Boum des CM sur le thème des Vacances a eu lieu le jeudi 27 juin

Elle a été co-organisée par Olivier et les jeunes élus du CME. Les invitations ont été créées par Imanol, Elynnna et Lois. Un grand merci au papa qui s'est improvisé DJ pour l'événement. Les enfants étaient ravis et se sont bien amusés.



ECOLE MATERNELLE

SPECTACLE DE FIN D'ANNÉE

Le traditionnel spectacle de fin d'année de l'école maternelle s'est tenu le samedi 22 juin dans la salle Icare.



Les élèves de petite section ont réalisé une interprétation dansée de la « Chasse à l'ours », la classe de moyenne section ainsi que celle de grande section ont mis à l'honneur les sports et les Jeux Olympiques de Paris 2024.

Les trois classes ont conclu cette matinée par une danse collective à partir de la chanson de Grégoire « Toi + moi ».

Bravo à tous les enfants pour ce beau spectacle !!!

CLASSE DE DÉCOUVERTE

À Saint-Maximin en Belledonne pour les élèves de PS.

Les 6 et 7 mai, la classe de petite section de Mmes Maureau et Gonon s'est rendue à Saint Maximin avec Belledonne en Marche pour deux journées à la découverte des petites bêtes de la mare et des champs, des arbres, des plantes, de la pollinisation et du land-art.



SÉJOUR AVEC NUITÉE

À Autrans pour les élèves de MS et GS.

En même temps que la classe de petite section, les classes de MS et GS de Mmes Delêtre et Conq se sont rendues à Autrans pour un séjour nature. Malgré le mauvais temps, les classes ont pu profiter du cadre offert par le centre le Vertaco de la Ligue de l'Enseignement à travers de la découverte du monde des fourmis, la faune du Vercors et la construction de cabanes. Une belle expérience pour nos jeunes élèves, les enseignantes et les accompagnants pour ce séjour avec nuitée « loin » des parents.

L'équipe enseignante remercie chaleureusement la Mairie, l'APE et l'ensemble des familles pour leurs contributions à la réalisation de ces deux séjours.



■ Tiffany CONQ-MOUSSIER
Directrice de l'école maternelle

ÉCOLE ÉLÉMENTAIRE

DÉPART À LA RETRAITE DE VALÉRIE GUILLERMIN

Vendredi 5 juillet les élèves ont dit au revoir à leur maîtresse Valérie. En effet, l'heure de la retraite a sonné pour celle qui était enseignante en CM1/CM2 depuis 6 ans à l'école Henri Fabre de Lumbin.

Toutes les classes se sont réunies sous le préau pour lui préparer une belle surprise en chanson. Les élèves ont interprété « Le tourbillon de la vie », accompagnés à la guitare par Pascal Tournoud, directeur de l'école. Tous ont partagé un moment joyeux et de grande émotion, témoignant de l'affection et de la reconnaissance des élèves et des collègues envers leur enseignante.



LUMBIN À L'HEURE DU CONTE ET DU THÉÂTRE EN PARTENARIAT AVEC LA BIBLIOTHÈQUE DE LUMBIN

En mai 2024, la bibliothèque et l'école de Lumbin ont vécu à l'heure du conte.

Dans le cadre d'un « Parcours Local d'Education Artistique et Culturelle », l'école Henri Fabre et la bibliothèque ont proposé aux élèves et aux lumbinois de découvrir l'art du spectacle et des histoires à travers une séance de conte et une pièce de théâtre.

Le conte, *Kenza el'Asfoura de Hassen Ayeche* a permis aux spectateurs de voyager à travers la médina de Tunis et de la langue arabe. Proposé et organisé par les Arts du Récit, le public a pu écouter un récit à voix haute accompagné ponctuellement par un instrument de musique. Certains spectateurs découvrant pour la première fois ce type de spectacle, ont été conquis par la magie du conte. Par la suite, certains se sont même déplacés pour aller voir d'autres spectacles dans le Grésivaudan et prolonger cette parenthèse féerique.



« La vallée des Talents », de la Compagnie Camino est un spectacle de conte très théâtralisé et accompagné par divers instruments de musique. Cette pièce a permis aux spectateurs de s'évader dans un monde imaginaire. Pour certains jeunes spectateurs de niveau CM1-CM2, c'était leur première expérience théâtrale. De plus, ayant en amont participé à des ateliers de théâtre et de découvertes musicales avec les comédiens, une symbiose particulière entre les élèves et les acteurs a rendu ce moment fort en émotions.



Ces représentations s'inscrivent dans le cadre d'un projet plus large entre l'institutrice d'une classe de CM1/CM2 et la bibliothèque. L'objectif de ce projet est de faire découvrir aux enfants l'univers des contes et de créer un kamishibai. Pour cela, une présentation des contes sous toutes ses formes (oralité, kamishibai*, tapis à histoires et lecture d'album) a été faite par la bibliothécaire et des temps d'apprentissage de lecture à voix haute ont été proposés. Un travail d'écriture, d'illustration et de création de planche de kamishibai a été fait par l'institutrice tout au long de l'année scolaire. Des ateliers théâtraux et musicaux sont venus compléter les acquis des élèves. Les représentations en « live » du conte et de la pièce de théâtre ont merveilleusement clôturé ce cycle d'apprentissage.



Le 4 juillet en fin de journée et sous l'œil attentif de Céline et Valérie, les parents ont pu assister à la lecture de Kamishibai et prendre plaisir à écouter des histoires créées et racontées par les enfants.

Pour clôturer cette année, parents, bibliothécaire, enseignants et enfants ont partagé un pot de l'amitié organisé par l'APE de Lumbin.

Ce projet sur une année scolaire a pu se concrétiser grâce au soutien des bibliothécaires du réseau tant du point de vue administratif que logistique et financier.

« C'est pour moi, une belle expérience de partage et de transmission avec les enfants et les adultes qui leur apporte un autre regard sur le conte, l'oralité et le rôle des bibliothécaires en tant que passeur d'histoires. »

■ Najah
Agent bibliothécaire

*Kamishibai signifie littéralement : « théâtre de papier ».
C'est une technique de contage d'origine japonaise basée sur des images qui défilent.

SORTIE DE FIN D'ANNÉE EN BELLEDONNE

Pour clore cette année scolaire 2023/2024, les classes de cycle 2 de l'école élémentaire Henri Fabre ont encore une fois profité de l'intervention des accompagnateurs de Belledonne en Marche pour découvrir les montagnes qui nous entourent.



En effet, mardi 2 juillet, les classes sont parties de Pipay en direction du col du Merdaret : au programme, de la marche, des rencontres avec des vaches, des marmottes et des fourmis, des fleurs qui changent de couleur, des champignons et des épicéas, du land art et surtout un grand pique-nique toujours très attendu par les enfants.

Très belle journée malgré un temps mitigé !!

LES ÉLÈVES DE CE2 SE SONT INITIÉS AU LAND ART

Le land art est une tendance artistique qui se base sur l'utilisation de matériaux trouvés dans la nature comme les roches, le bois, le sable, ou les pierres, par exemple. Le plus souvent, les œuvres sont en extérieur, exposées aux éléments et soumises à l'érosion naturelle.



LA CLASSE DE CM1 À LA RENCONTRE DES MUSICIENS DU DUO ARGOS

Dans le cadre du Festival Musique en Grésivaudan, la commune a accueilli le Duo Argos. Les jeunes musiciens ont gentiment accepté de partager un moment d'échange avec les élèves de CM1 de l'école élémentaire Henri Fabre. Ainsi Sotiris à la guitare et Julien à l'accordéon, ont passé plus d'une heure avec les enfants. Les jeunes musiciens bourrés d'humour ont fait découvrir leurs instruments aux élèves ravis et leur ont proposé un voyage musical haut en couleur en leur jouant des musiques de divers pays. Les enfants ont été époustoufflés par la prestation et avaient énormément de questions à poser, notamment sur le fonctionnement de l'accordéon !

Un beau moment de détente et d'humour en musique !





CLASSE DE MER AUX ISSAMBRES POUR LES CM DE LUMBIN

Cette année, comme une année sur deux désormais, les élèves du cycle 3 de l'école élémentaire de Lumbin sont partis en classe de mer dans le Var, aux Issambres situé sur la commune de Roquebrune-sur-Argens.



Du 10 au 14 juin, les élèves ont pu profiter d'un cadre exceptionnel pour s'exercer à la pratique de la voile et découvrir le milieu marin et méditerranéen.

Exemple d'une journée type :

- ▶ 7h45 : petit déjeuner au grand air à l'ombre des muriers
- ▶ 9h : début des activités : voile, randonnée, pêche à pied...
- ▶ 12h30 : repas fait maison et équilibré qui a régalé tous nos élèves et les adultes
- ▶ 14h activités : visite du port, land art, voile...
- ▶ 17h30 temps de classe : écriture des cartes postales, bilan de la journée et temps de douches
- ▶ 19h : repas toujours dehors avec des températures très agréables
- ▶ 20h : veillées avec le jeudi soir la traditionnelle boum
- ▶ 21h30 : coucher des élèves

Le bilan de cette classe de mer est très positif. Le cadre, l'équipe encadrante, les activités, la météo...tout était réuni pour passer une petite semaine dans des conditions incroyables.

L'équipe enseignante tient à remercier la mairie et l'APE pour leur soutien financier, elle remercie également les enfants et leurs parents qui nous ont fait confiance.

Nous remercions tout particulièrement les parents accompagnateurs et Mado pour leur gentillesse, leur efficacité et leur bonne humeur qui ont largement contribué à la réussite de ce séjour.

■ Valérie GUILLERMIN et Céline CHARLET
Enseignantes



ÉCOLE SAINT-JOSEPH

JARDINONS À L'ÉCOLE

Au potager, le printemps pluvieux a été propice aux limaces et escargots qui ont adoré nos salades et haricots.

Mais cet arrosage a été profitable aux récoltes de fraises et framboises. Les salades qui ont réchappé ont donné lieu à un goûter-salade fort apprécié. Par ailleurs, le compost mûr, issu des déchets de cantine de l'an passé, a permis de nombreux rempotages et plantations.

PASTORALE

A l'occasion de la St Joseph, les élèves ont pu découvrir et confectionner une icône.

Lors de la célébration de Pâques ils ont « doré » une croix noire symbolisant le passage de la mort à la vie. Les fonds récoltés lors de l'opération « Bol de riz » du Vendredi saint ont été versés à l'Association « Grain de sel hors les murs », cette association est ainsi intervenue dans les classes pour présenter sa mission : l'accompagnement et la réinsertion d'anciens sans-abris.



AMERICAN VILLAGE

Les élèves de CM1/CM2 sont partis à American Village du 18 au 22 mars avec une autre classe de CM2 de Grenoble. Sous une météo plus que clémente, entre cours d'anglais, jeux, sports, bricolages et chorégraphies, les élèves ont découvert la culture américaine, ont étudié la géographie du pays et son histoire. Ils ont aussi gagné en autonomie et ont intensifié leurs amitiés dans une très bonne ambiance.



CONCOURS DES ÉCOLES À VÉLO

Malgré la pluie, 54 % des enfants ont pris leur vélo et les classes maternelles et CP ont pu pratiquer des ateliers et parcours de vélo en apprenant des panneaux du code de la route.

Dans ce cadre ces 2 classes ont ensuite assisté au spectacle à la salle Icare, basé sur la notion d'équilibre : « C'était drôle quand le sorcier a dit qu'il avait foncé dans le chapiteau avec son balai et qu'il a demandé si les acrobates allaient bien. Il ne comprenait pas comment faire tenir les objets : l'autre sorcier a ajouté de la gravité avec des chaussures et le bonhomme ne tombait plus, il a aussi accroché des « pincinelles » aux jambes de l'acrobate. En fait le sorcier disait qu'on avait des doigts magiques pour faire tenir les objets et qu'on était des sorciers super-entraînés et quand un enfant rentrait en scène il lui disait de faire une belle grimace ».



PROJET D'ÉCOLE SUR L'ÉCOCITOYENNETÉ

Dans la continuité de notre projet sur l'écocitoyenneté, la classe des CM a terminé son travail avec Marie-José Rodriguez, animatrice du Grésivaudan, par le biais d'un jeu sur le devenir des déchets.

Les élèves de CM ont ensuite participé à un spectacle interactif : ils ont réalisé un portefeuille en emballage en guise de ticket d'entrée, puis aidé "Bouff'tout", le roi des poubelles au ramassage et cherché des solutions pour réduire les 500 kg de déchets annuels produits par une personne. Certains ont même participé au rap final : le "rap des poubelles" !

CLASSE DE DÉCOUVERTE POUR LES MATERNELLES ET LES CE1/CE2

Durant leur classe de découverte, les classes des PS-MS et des CE se sont rendues en bus tous les jours au centre de loisirs de St-Maximin.

Après un temps de jeu libre dans la salle dédiée aux plus jeunes, ceux-ci étaient emmenés par 2 animateurs nature en alternant moments en intérieur et extérieur selon la météo : collectes en vue de land-art, apprentissage des

organes des fleurs, usage du brou de noix ou du nectar qui devient miel, jeux en lien direct avec ces notions (bzz), rando à la tour d'Avalon.

La classe des CE a travaillé sur 2 thèmes : le patrimoine et la nature, avec notamment la mare du centre. Pour clore cette semaine, ils ont arpenté le pré en tous sens lors d'une course d'orientation récapitulant leurs découvertes.



Le 27 juin la classe de GS – CP s'est rendue à Indian's Vallée dans la Drôme.

Accueillis par le grand chef Tatanka, les enfants ont découvert comment les Amérindiens se nourrissaient, se déplaçaient, s'habillaient et comment les petits « papooses » jouaient. Les élèves ont pu entendre des histoires magiques, voir les trésors de la tribu, apprendre à tirer à l'arc et admirer le courage et l'adresse du jeune guerrier Tachonka. Une journée inoubliable pour terminer l'année scolaire.



KERMESSE

La kermesse a pu avoir lieu malgré la météo hésitante.

Les JO étaient le fil conducteur avec un défilé des pays regroupés en continents pour honorer le drapeau olympique ainsi que des chants d'ouverture et de clôture préparés au long de l'année avec la chorale. Entre les deux, les classes ont enchaîné des spectacles de boxe, de natation synchronisée, d'entraînement sportif, de sauts d'adresse et de pratiques « multisports ». Pour le final, les parents étaient invités à participer à la dernière chorégraphie.

Après le barbecue, éclaboussé de quelques gouttes, les jeux ont repris de plus belle construits et organisés par les parents de l'APEL, puis des équipes se sont constituées pour des olympiades fort animées.

**SORTIE VÉLO DES CM**

Sous un soleil inespéré les CM ont pédalé de Lumbin à Tencin, via Montfort, pour pique-niquer en face de la base de téléski nautique.

**OLYMPIADES ET COURSETON**

Pour terminer cette année scolaire sous le signe de l'olympisme, une journée entière a été consacrée au sport au sein de l'école, en commençant par un courseton.

Puis avec des équipes allant de PS à CM2, les élèves se sont affrontés sur 8 sports différents avant de se voir attribuer des médailles suivant la performance de leur équipe.



LES AMAZONES LUMBINOISES

Dans le Lumb'infos n°68 du mois de septembre 2023, j'avais rencontré trois lumbinoises extraordinaires qui s'étaient lancé le défi de participer au Raid Amazones, et par ce biais, de soutenir l'association Flocon Rose qui vient en aide aux personnes malades du cancer.

Un travail de préparation immense commençait alors pour elles, tant sur le plan sportif que financier. Mais elles ont réussi ! Elles sont parties au Cambodge au mois de mars 2024 grâce à leurs sponsors, leurs familles, leurs amis et tous les événements qu'elles ont organisés en amont pour financer leur voyage. Elles ont pu verser 700€ à l'association Flocon Rose.

Aujourd'hui, je les retrouve encore toutes émerveillées de cette magnifique aventure. Elles ont eu la gentillesse de prendre un peu de temps pour me raconter leur expérience. Le Raid Amazones, ce sont 300 participantes à un événement solidaire et sportif créé pour soutenir des associations et des populations locales, notamment à travers l'éducation des enfants. Tout au long de leur séjour, elles ont donc affronté les difficultés des épreuves sportives sous une chaleur étouffante. Les après-midis étaient davantage consacrées à la visite des écoles et aux rencontres avec les habitants.

Virginie Blanc : Qu'avez-vous trouvé le plus difficile ?

Laetitia : Au début, c'était l'éloignement avec la famille. Pour moi c'était compliqué mais finalement nos journées étaient si intenses que tout est passé très vite. Et puis j'ai été beaucoup soutenue par mes proches, j'ai beaucoup de chance.

Julie : Le manque de sommeil ! On se levait très tôt chaque jour, nos nuits étaient donc courtes et il fallait être en forme pour les épreuves sportives chaque matin.

En effet, elles ont enchaîné les challenges sportifs tout au long du séjour : trail de 12km dans la jungle, course en canoé dans un village de pêcheurs, tir à l'arc, course d'orientation à travers les plus célèbres portes des Temples d'Ankor, run & bike et VTT dans la jungle ont été leur quotidien chaque matin à l'aube pour éviter les rayons trop forts du soleil. Tout est un défi lorsqu'il



fait chaud et qu'on se lève tous les jours à 4h du matin ! Mais elles ont réussi !

Virginie Blanc : Qu'avez-vous le plus apprécié ?

Laetitia et Julie : L'accueil des populations locales. On logeait à Siem Reap, ville cambodgienne et les épreuves se déroulaient tout autour jusque dans les villages voisins. Les gens sur place n'ont rien, ils cultivent leur nourriture pour vivre. Et malgré tout, ils sourient, ils sont heureux de nous voir et nous avons été très chaleureusement accueillies. Ils nous ont témoigné beaucoup de chaleur et de bienveillance. Nous n'oublierons pas ces sourires et ces gestes d'amour que nous avons reçus de la part des enfants.





Nous avons beaucoup aimé aussi la visite de la ferme sociale de lotus. Ce sont les femmes des villages alentours qui travaillent là. Le lotus pousse sur l'eau et tout ce qui le compose est utilisé pour se nourrir, fabriquer du tissu, faire des tisanes... Tous les restes de la plante sont utilisés pour être transformé en énergie. Nous avons pu aussi participer à la cueillette du riz et aider à la cuisine. De belles expériences !

Virginie Blanc : Comment s'est concrétisée votre aide pour l'éducation des enfants ?

Laetitia et Julie : Nous avons rendu visite à deux écoles. Nous avons apporté de la part de l'organisation du Raid et de notre part à nous, des cahiers, stylos, crayons de couleur. Beaucoup de fournitures pour permettre aux plus jeunes d'aller à l'école. Dans les villages, il n'y a qu'une seule classe pour accueillir les enfants de la maternelle au CM2 ! Ils apprennent à lire, écrire et compter tous ensemble à leur niveau. On espère que ces petits cadeaux seront utiles, en tout cas, ils sont très appréciés des enfants mais aussi des adultes !

Virginie Blanc : Après une telle aventure, qu'avez-vous envie de dire ?

Julie : J'ai envie d'encourager d'autres femmes à relever ce défi. C'est tellement riche comme expérience : dépassement de soi, aventure, dépaysement, aides aux autres, élan sportif...



Laetitia : Oui nous avons appris et compris beaucoup de choses vraiment valorisantes pour nous et qui nous ont apporté de la confiance. C'est une aventure humaine extraordinaire.

Virginie Blanc : Prêtes à repartir ?

Julie : Pas forcément malgré tout ! La phase de préparation et notamment la recherche de financement, est longue et difficile. Il faut avoir le temps ! Et puis j'ai peur que la deuxième fois, on perde la magie ...

Laetitia et Julie : Une dernière fois, on souhaite remercier tous nos sponsors et les personnes qui nous ont aidées et soutenues. Sans eux, rien n'était possible.



Un défi personnel hors du commun qu'elles n'ont pas hésité à relever et à réussir : un grand bravo à toutes les trois !

Virginie Blanc
conseillère municipale déléguée à la communication

L'ACTUALITÉ DE LA BIBLIOTHÈQUE...

La bibliothèque : l'acteur culturel de Lumbin

Dans ce numéro « rentrée 2024 » attardons-nous un peu sur le fonctionnement de notre bibliothèque et son rôle culturel pour notre village.

A Lumbin, nous avons la chance d'avoir une bibliothèque municipale. Najah Zitoun, notre bibliothécaire est un agent communal. Arrivée depuis 2 ans, elle a à cœur de faire de notre bibliothèque un lieu culturel de découvertes et de partage.

La commune finance les locaux et l'agent. Elle octroie un fond annuel de 5000€ pour l'achat de livres. L'entretien des locaux, le mobilier, le petit matériel ... sont aussi pris en charge par la commune.

Le fonctionnement de la bibliothèque est parallèlement assuré par la communauté de communes le Grésivaudan puisque de son côté elle met à disposition et finance le logiciel commun au réseau des 36 bibliothèques du territoire. Elle prend en charge la maintenance du logiciel ainsi que le service des navettes entre les bibliothèques (rotation des livres effectué par trois agents). Le Grésivaudan met également à disposition des outils pour les animations proposées par les bibliothèques (malles thématiques, tapis à histoires...), elle prête un fonds de livres documentaires et de DVD. Le Grésivaudan finance également des animations telles le Festival des Arts du récit ou la venue d'un auteur pour travail avec les écoles...

S'ajoute à cela un maillage départemental avec la médiathèque départementale qui a un soutien logistique et administratif pour certains événements (mois du film documentaire par exemple). Le Département et Le Grésivaudan travaillent ensemble sur ces sujets. Le Département offre un gros soutien particulièrement aux plus petites bibliothèques comme la nôtre (tablettes, budget supplémentaire pour l'achat de livres, animations clés en main à choisir ...)

Grâce à cette organisation et au travail des bénévoles dévoués, Najah propose un panel d'animations large et diversifié, tant pour les plus jeunes que pour les adultes.

Le travail de la bibliothécaire est très varié. Lors de l'ouverture au public, elle a un rôle d'accueil, de conseil et d'orientation. Pour les écoles ou les assistantes maternelles, cet accueil se fait également à un horaire spécifique (hors horaires d'ouverture).

Mais il existe toute une partie invisible de son travail qui s'effectue en dehors des horaires d'ouverture, notamment en ce qui concerne la gestion des livres, l'organisation des animations et la programmation culturelle de plus en plus riche à Lumbin.



La bibliothèque de Lumbin propose plusieurs ANIMATIONS À DESTINATION DES ADULTES.

Alors n'hésitez pas à venir vous cultiver et vous amuser !

Le programme est à suivre sur www.bibliotheques.le-gresivaudan.fr/accueil/agenda



Yarn Bombing

Un projet de yarn bombing appelé « Colore le monde en graffiti de fil » démarre à Lumbin dès septembre. Il est porté par la bibliothèque, l'association les Tricopines et par Lucie Vachez-Collomb, conseillère municipale en charge du fleurissement et de l'embellissement du village.

Exposition prévue au printemps 2025

C'EST QUOI CE TRUC ÉTRANGE ?

Le yarn bombing, c'est un terme anglais qui désigne une forme d'art urbain et qui se traduit par tricot tag ou graffiti de fil. Ce sont des ouvrages de tricot, de crochet, ou d'autres techniques avec du fil ou de la laine qui sont utilisés pour personnaliser et habiller l'espace public. Chacun(e) réalise une ou des création(s) qui seront assemblées dans une œuvre collective pour être ensuite exposées temporairement dans la ville. Chaque Lumbinois(e) peut participer à ce projet de plusieurs manières.



DONNEZ VOS RESTES DE LAINE

Un appel à dons est lancé pour récupérer des pelotes de laine et qui serviront à la création des pièces d'exposition. Vous contribuerez au projet en vidant vos placards et vos tiroirs des pelotes de toutes les couleurs et toutes les qualités. Vous pourrez les déposer à la bibliothèque de Lumbin pendant les horaires d'ouverture.

VEZ « TRICOT-THÉ » À LA BIBLIOTHÈQUE

Rendez-vous à la bibliothèque de Lumbin pour tricoter ensemble. Vous participerez à la création d'œuvres collectives et/ou individuelles qui serviront à l'exposition. Ce sera aussi l'occasion d'échanger trucs et astuces entre tricoteuses, crocheteuses, etc. Les dates sont fixées le premier samedi du mois de 10h à 12h : 5 octobre, 9 novembre, 7 décembre, 11 janvier, 1 février et 1 mars.

RESTEZ « TRICOT-THÉ » CHEZ VOUS

Seul(e) et/ou avec des ami(e)s et tranquillement installées dans votre canapé, vous créez un ouvrage qui sera exposé dans l'espace public. Une fois terminé, vous pourrez les déposer à la bibliothèque pendant les horaires d'ouverture.

PARTANT(E)S POUR L'AVENTURE ?

Passionné(e)s ou non, adeptes ou non du tricot, vous pouvez participer à cette œuvre collective.

Pour plus de détails, renseignez-vous auprès de la bibliothèque de Lumbin.

ANIMATIONS PRÉVUES POUR LA SAISON 2024-2025

La bibliothèque est bien plus qu'un local où l'on vient emprunter des livres. Grâce aux nombreuses animations proposées par Najah, c'est aussi un lieu de vie pour...

...PRENDRE LE TEMPS D'ÉCOUTER DES HISTOIRES

Venez partager un moment enchanté aux pays des histoires, rendez-vous à la salle de la cure pour une lecture d'album. La bibliothécaire conte et raconte des histoires pour faire voyager les petits et faire grandir leur imagination. Des coloriages ou autres activités manuelles sont proposés en fin de séance.



- ▶ Pour les 0-5 ans, Jardin d'histoires, le premier mercredi du mois de 10h à 11h
- ▶ Pour les 6-9 ans, Histoires filantes, le deuxième mercredi du mois de 10h à 11h
- ▶ Pour les adultes et les plus de 6 ans, le mardi soir avant les vacances scolaires à partir de 20h

...PRENDRE LE TEMPS DE PARTAGER

Parler de ses coups de cœur lors d'une pause-café livre, réaliser des travaux d'aiguilles, découvrir une exposition, voir un film documentaire, connaître l'histoire de Lumbin, assister à un spectacle, découvrir la réflexologie, participer à un tournoi de jeux vidéo et autres animations à venir

- ▶ Entrée libre et gratuite pour les enfants de 0 à 5 ans accompagnés par un adulte.

...PRENDRE LE TEMPS DE CRÉER

Venez participer à un atelier créatif avec des feutres, de la peinture, du collage, du découpage, et autres accessoires pour réaliser un dessin, un jouet ou autres objets décoratifs.



- ▶ Pour les enfants, le dernier mercredi du mois
- ▶ Pour les adultes, le dernier samedi du mois

...PRENDRE LE TEMPS DE JOUER

Venez découvrir des jeux traditionnels ou originaux.



Apportez vos propres jeux que vous souhaitez faire découvrir aux autres participants.

- ▶ Pour les adultes et les plus de 12 ans, le vendredi tous les deux mois à partir 20h, 1ère séance le vendredi 15 novembre

Infos bibliothèque sur le site internet de la commune rubrique "services de la mairie"
Pour contacter la bibliothécaire :
bibliotheque@lumbin.fr - 04.76.08.24.36

Quelques infos chiffrées (saison 2023-2024)

ANIMATIONS

- ▶ 9 séances de lecture pour les 0-5 ans
- ▶ 4 soirées de lecture et jeux pour les + de 6ans
- ▶ 4 soirées jeux de société pour les + de 12 ans
- ▶ 2 spectacles : conte et théâtre pour les adultes et plus de 8 ans
- ▶ 1 projection de film documentaire pour les adultes
- ▶ 1 Écoute collective d'émission de Radio pour les adultes et plus de 8 ans
- ▶ 3 « clubs de lecture » pour adultes
- ▶ 12 séances autour du numérique : réalité virtuelle,

robots et tablette pour tous

- ▶ 12 ateliers créatifs pour les adultes et les + de 6 ans
- ▶ 5 séances d'Escape Games pour les + de 12 ans
- ▶ 5 expos pour tous

ACCUEIL PUBLICS SPÉCIFIQUES

- ▶ 85 accueils de classe public et privé de la maternelle au CM2 (2016 prêts de livres)
- ▶ 10 accueils des Assistantes Maternelles
- ▶ 10 accueils du Multi Accueil



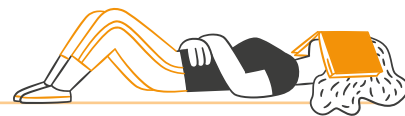
SERVICE GRATUIT DE PORTAGE
de livres et/ou DVD pour les personnes inscrites à la bibliothèque !

- ▶ Vous résidez à Lumbin ?
- ▶ Vous avez des difficultés, même temporaires, pour vous déplacer ?
- ▶ Vous désirez emprunter des livres et/ou des DVD ?

LA BIBLIOTHÈQUE VIENT À VOUS !

Pour bénéficier du service, renseignez-vous auprès de la bibliothèque.

LES COUPS DE CŒUR LITTÉRAIRES DE NAJAH



PLUS GRAND QUE LE CIEL

Virginie Grimaldi



Résumé

Encore une lecture fraîche et reposante où « tout le monde s'aime, tout le monde est gentil » malgré ses blessures et ses failles. Dans une ambiance de tristesse, on découvre avec plaisir des héros ordinaires qui se débattent dans leur quotidien après une période de deuil.

Des petites tranches d'humour et des anecdotes (qui semblent très réelles) qui ponctuent bien l'histoire.

UN SOIR D'ÉTÉ

Philippe Besson



Résumé

Un récit qui nous plonge dans les années 80 et un univers sans portable et sans technologie. On découvre une histoire d'amitié, d'amour et de jeunesse pleine d'insouciance. On partage les interactions entre cinq garçons et une fille : entre ceux qui se connaissent depuis longtemps, ceux qui se découvrent depuis peu, voire depuis quelques jours. Pourtant, cette période qui semble ordinaire va marquer profondément ces jeunes adultes. Un scénario qui décrit la simplicité de la vie avec fluidité malgré le drame qui va bouleverser leur quotidien.

ANGLE MORT

Paula Hawkins



Résumé

Un récit simple rapide et efficace avec une mise en abyme à couper le souffle.

Un scénario de policier qui semble classique mais qui pourtant apporte son lot de surprises au fur et à mesure du récit. Même si les indices pour découvrir qui est le coupable, sont bien amenés, la fin est imprévisible.

LES LAURÉATS DU PRIX ALICE ET CLOCHETTE

1^{er} : HOKA HEY !

Neyef



Résumé

Un scénario qui sort des sentiers battus et nous montre un pan de l'histoire sous un autre angle. On découvre des indiens très humains et non décrits comme des « sauvages », des cowboys sanguinaires prêts à tout pour assouvir leurs besoins et des individus qui se débattent pour vivre dans un univers sauvage selon leurs croyances, leurs rêves et leurs besoins. Un western version moderne où les cow-boys et les Indiens ne sont ni méchants ni gentils mais des personnes qui essaient de trouver leur place dans une société qui se transforme.

2^e : L'UNIVERSITÉ DES CHÈVRES

Lax



Résumé

Deux histoires, deux époques, une même volonté : enseigner.

Deux instituteurs itinérants dans un pays en conflit ont dédié leur vie à enseigner dans des endroits isolés et éloignés de la civilisation. Quand ils sont contraints de renoncer à leur itinérance, chacun va suivre un chemin différent mais leur combat reste le même : transmettre aux générations suivantes envers et contre tout.

3^e : 1629 OU L'EFFRAYANT HISTOIRE

DES NAUFRAGÉS DU JAKARTA

Tome 1 : L'apothicaire du Diable



Résumé

Un récit basé sur une histoire vraie. Dans des tons noirs et sombre, on découvre petit à petit un univers horrible et chaotique où la loi du plus fort domine. D'incroyables jeux de pouvoirs et de conquête de territoire se mettent en place dans un lieu fermé et restreint où se côtoient des personnes jour et nuit issues de tous milieux et d'éducatons différentes. La tension monte au fur et à mesure du récit jusqu'à l'accident qui met le navire et ses passagers en danger.

DES NOUVELLES DES ASSOCIATIONS !

ATELIER DES TRICOPINES

Voici un petit aperçu des différents ateliers que nous avons eu le plaisir de vous proposer depuis le début de l'année et cela en collaboration avec la bibliothèque.

Le samedi 6 avril l'atelier attrape-rêve animé par Marion a rencontré un vif succès, la matinée s'est achevée autour d'un apéritif.

Le 22 mai et le 12 juin nous avons eu le plaisir d'accueillir les enfants afin de préparer les cadeaux de fête des mères et des pères. Les deux créneaux proposés à chaque fois ont vite été remplis, alors l'année prochaine si vous souhaitez inscrire vos enfants suivez nous sur Facebook ou surveillez vos mails afin de ne pas manquer ce rendez-vous.

Le 25 mai pour un atelier à destination des adultes, nous avons envie de vous faire découvrir un loisir créatif peu connu de tous : le diamond painting.

Cet atelier sera reprogrammé en fin d'année avec des cartes sur le thème de Noël. Chaque participant(e) repartira avec trois cartes.

Nous souhaitons la bienvenue à nos nouvelles adhérentes : Marie-Laure et Carole et adressons un grand merci à Christiane pour sa participation active à chacun de nos ateliers adultes le samedi matin.



Retrouvez-nous à la Cure 70, rue de l'Eglise à Lumbin, les jeudis soir de 20h30 à 22h00 et les vendredis de 14h00 à 15h30.
Contact : ateliersdestricopines@gmail.com - Page Facebook de Marion : De fils en Etoiles

TERRES ETC, ATELIER CÉRAMIQUE



L'association TERRES etc a connu une année 2023 – 2024 bien remplie.

Ses membres bénévoles et ses potières n'ont pas chômé pour que l'atelier propose tout au long de l'année des cours et stages pour les enfants et les adultes (stages de tour, initiation au modelage...), des animations ponctuelles et des ateliers pour les personnes expérimentées.

Avec l'augmentation des adhérents, il a fallu faire évoluer le matériel et l'aménagement de l'espace, réparer régulièrement le four, un peu trop sollicité, gérer les stocks de terres, de matières décoratives et d'émaux.



Et comme si l'activité n'était pas assez prenante, l'association a organisé son 3ème marché de potiers, le 13 avril dernier, à Lumbin. TERRES etc a instauré d'en organiser un tous les deux ans.

Par une très grande chance, ce samedi-là, le soleil brillait généreusement pour illuminer et chauffer la place de l'église où étaient installés 17 stands de potiers. Les professionnels qui ont participé proposaient des créations originales très variées et les acheteurs sont venus en nombre.

Le stand de l'association proposait des ateliers pour que les enfants puissent réaliser un objet en terre et l'emporter chez eux.

Pour tout renseignement, n'hésitez pas à consulter le site de l'association : www.terres-etc.fr ou adressez un mail à atelierterres.lumbin@gmail.com

L'APE DE LUMBIN

(Association des parents d'élève)

Nous clôturons à merveille cette année scolaire avec la kermesse qui a réuni parents, enfants et équipes enseignantes autour de nombreuses activités pour les enfants et une buvette pour les plus grands.



Notre dynamique bibliothécaire Najah, a répondu encore une fois présente pour animer un atelier

autour du livre. Merci !

Maquillage, tatouage, château gonflable, jeux olympiques, jeux en bois étaient aussi de la partie pour le plus grand plaisir des enfants.

Une belle journée !

Nous remercions les bénévoles pour leur dynamisme avec une pensée toute particulière à six d'entre elles qui arrêteront l'année prochaine et qui ont été pendant plusieurs années des moteurs de cette association : Sylvanie, Alexandra, Tiffany, Noémie, Angélique et Stéphanie.

Nous remercions les autres parents d'avoir dépensé de l'argent au bar, nous remercions chaleureusement les commerçants ayant offert des lots et nous remercions bien sûr nos enfants pour cette joie de vivre (au moins pendant les événements...).

Nous étions cette année, 25 parents bénévoles investis chacun à différents degrés en fonction des envies et des possibilités. Nous avons donné cette énergie commune pour créer des événements autour de nos enfants scolarisés ensemble. L'argent



récolté lors de ces événements permet chaque année d'aider au financement des projets scolaires organisés par les instituteurs de Lumbin.

Cette année cet argent a permis de financer, en partie, deux voyages scolaires :

- ▶ Les moyennes et grandes sections sont allées 2 jours (et 1 nuit !) à Autrans. Une première !
- ▶ Les CM1 et CM2 sont allés en classe de mer 5 jours aux Issambres. Voyage organisé tous les 2 ans !

L'année prochaine, nous avons besoin de vous, de nouveaux parents bénévoles pour continuer à faire vivre cette belle association au service de nos enfants lumbinois. Une heure par an ou 35 heures par semaine, toutes les aides sont bienvenues.

Pour nous contacter : lumbin.ape@gmail.com ou facebook APE Lumbin 38 ou à la sortie de l'école.

MJC



MJC PEINTURE AVEC SANDRINE SARTORIS

Retour sur l'exposition de fin d'année de l'atelier de dessin-peinture de la MJC :

Le 28 juin dernier, la MJC de Lumbin a organisé l'exposition annuelle des cours de dessin et de peinture des ateliers ado, adulte et enfant, animés par Sandrine Sartoris. Cet événement a été encore une fois un véritable succès, attirant un large public composé de familles, d'amis et visiteurs passionnés d'art. Ils sont venus découvrir dans les salles de la Cure de Lumbin ou à l'ombre du petit jardin attendant le fruit d'une année de travail créatif réalisé par nos adhérents.

L'exposition a mis en lumière des dessins et peintures éclectiques et colorés sur le thème de l'année : "La composition et la décomposition des formes et des couleurs". Réinventer la peinture à travers les formes géométriques en s'inspirant de la peinture cubiste, ou les déconstruire en fragments éclatés, réaliser des aplats de couleurs audacieux et contrastés, peindre sur du carton des sculptures en créant des effets visuels surprenant... Voilà une variété de



réalisations reflétant une année haute en couleur ! En parallèle des peintures sur toile ou sur bois, des dessins au feutre, au crayon ou encore à l'encre, chacun



a pu admirer les œuvres collectives, deux toiles peintes par les ateliers ado et enfant et représentant un paon et un poisson, formés de pièces de puzzle.

L'exposition a également été l'occasion pour les artistes de partager des œuvres chargées d'émotions et de significations personnelles pour un autre thème traité durant l'année : « Venise ». A ce sujet, les toiles et les masques peints feront l'objet d'une exposition dans le hall de la mairie du 12 mars au 05 mai 2025.



Rappel des cours :

- ▶ Cours adulte : Mardi de 13h45 à 16h15 (24 séances de 2h30)
- ▶ Cours ado : Mardi de 18h30 à 20h00 (30 séances de 1h30)
- ▶ Cours enfant : Vendredi de 16h45 à 18h15 (30 séances de 1h30)

STAGE DE PEINTURE PENDANT LES VACANCES DE LA TOUSSAINT :

Un stage de peinture sur toile pour enfant et ado sera proposé le lundi 21 et mardi 22 octobre de 14h à 17h (première semaine des vacances de la Toussaint).

PEINTURES

Ateliers de peinture
Adulte de la MJC

E
X
P
O
S
I
T
I
O
N



Du 02/09
Au 20/10
2 0 2 4
Mairie de LUMBIN



« Ciel et Nuages
en Lumière »



Accès libre du lundi au vendredi de 8h30 à 12h.
04 76 08 21 85 – www.lumbin.fr
Ou <https://www.mjc-mpt-gresivaudan.fr>

EXPOSITION DE PEINTURE "CIELS ET NUAGES DANS LA LUMIÈRE"

du 02 septembre au 20 octobre 2024, hall de la Mairie de Lumbin. Entrée libre.

Cet accrochage réunissant des tableaux de l'activité Peinture Adulte de la MJC de Lumbin, dirigée par Sandrine Sartoris vous invite à un voyage contemplatif sur la beauté et la magie des cieux.

À travers cette exposition, les œuvres capturent la légèreté, la mouvance et la diversité infinie des nuages. Qu'il s'agisse de ciels d'orages dramatiques ou de doux nuages cotonneux flottant dans un ciel bleu, chaque tableau raconte une histoire poétique.

Les artistes amateurs présentés ici, apportent leur propre interprétation, offrant une riche palette de styles et d'approches. Des ciels réalistes où chaque nuage est minutieusement détaillé, aux œuvres plus abstraites, la lumière crée un jeu complexe et subtil de couleurs et de formes.

Venez découvrir cette exposition, où les nuages sont les protagonistes d'une aventure artistique qui nous transporte au-delà des horizons terrestres.

AQUARELLE AVEC EMELINE BINI

En cette fin d'année scolaire, nous pouvons noter les progrès qui ont été faits par nos participants dans leurs réalisations tout au long de l'année, le cours portait sur le thème de l'architecture, chacune a choisi une maison à représenter à l'aquarelle en format A3.

Émeline propose des thématiques en fonction des saisons, vous pourrez retrouver ses cours l'an prochain (programme à venir) ainsi que lors d'ateliers ponctuels.

**ACTIVITÉ RANDONNÉE EN MONTAGNE**

La MJC propose depuis de nombreuses années une activité randonnée en montagne. Les sorties, à la journée, ont lieu le jeudi et se déroulent dans tous les massifs environnants (Chartreuse, Belledonne, Bauges, Vercors, Taillefer).



Ces sorties sont organisées par deux animateurs diplômés, dont les formations ont été financées par la MJC et validées par la Fédération Française du Milieu Montagnard en 2022 et 2023. En 2024, ils ont également suivi un stage pour accompagner les sorties en raquettes à neige.

Les randonnées représentent un dénivelé de 500 à 800 m et une longueur de 10 à 15 km, à l'exception des sorties en raquettes à neige qui nécessitent un effort physique plus important.

Le groupe des randonneurs fonctionne en covoiturage et dans le même esprit de convivialité, en partageant les connaissances dans différents domaines (géologie, botanique, anecdotes locales...).

Vous pouvez nous contacter en adressant un mail à la MJC ; nous nous ferons un plaisir de vous apporter tous les renseignements nécessaires.

**PILATES**

Alicia, notre animatrice propose des cours de Pilates classique.

D'autres cours comme le Cardio et Stretching sont au programme. En septembre prochain, des nouveautés vont vous être proposées.

RANDONNÉE CONFORT

La section rando confort s'adresse à toute personne capable de randonner environ 10 kms, sur des dénivelés positifs de 300 à 500 m. Le rythme est adapté en fonction des difficultés du terrain.

Les sorties se font dans les massifs environnants, dans un esprit de convivialité, respect et entraide.

Chacun contribue à ces moments de partage que ce soit sur la flore, la faune ou plus globalement les paysages qui nous entourent.

Le club est affilié à la Fédération Française de randonnée. Des bénévoles ayant suivi la formation d'animateur de randonnée de proximité encadrent le groupe et proposent des sorties à la demi-journée ou à la journée le vendredi.

Nous souhaiterions former un nouvel animateur afin de pouvoir accueillir davantage de participants, et mieux répondre aux attentes des participants.

Venez nous rejoindre pour qu'ensemble, nous fassions de belles découvertes.

Colette et Dominique, vos animateurs.



QI GONG

Cette discipline vise à l'épanouissement individuel de l'être, à l'entretien de la santé, à l'équilibre émotionnel et à l'unité entre l'esprit et le corps.

Il stimule le fonctionnement organique et vise, au plus profond de nous-mêmes, à l'élaboration d'un équilibre subtil entre santé et spiritualité. C'est une voie de santé qui harmonise l'esprit et le corps.

Les exercices de Qi Gong utilisent des mouvements dynamiques ainsi que des postures statiques, la respiration et la concentration de l'esprit, pour faire circuler l'énergie, assouplir les articulations et enrichir l'énergie vitale. Le Qi Gong est accessible à tous, à tout âge de la vie. Il n'y a pas de recherche de performance, chacun s'adapte aux exercices selon sa souplesse et ses capacités.

La MJC propose des cours tous les mardis soir de 18h45 à 20H, à la salle Ariane à Lumbin.

Les cours sont dispensés par Maryline LEFEBVRE, diplômée en 2021 par l'école des Temps du Corps à Paris, après avoir suivie la formation Qi Gong et méditation de Maître KE WEN, représentante européenne de la Fédération Internationale de Qi Gong de santé (IHQG). Ceinture noire 1er DUAN de la fédération karaté et disciplines associées.





SORTIE BOTANIQUE AVEC EMILIE DE MONTEYMOND NATURE



UN GRAND MERCI

à tous nos adhérents, bénévoles,
animateurs et partenaires
pour cette année 2024.

Nous vous attendons nombreux
pour l'année 2024-2025.

CARTON PLEIN POUR NOS STAGES !

Tango, secourisme, aquarelle & sortie botanique ont remporté un franc succès. Nos stages ponctuels sont proposés tout au long de l'année. N'hésitez pas à nous faire part de vos suggestions ou idées pour l'année prochaine !

Pour tout renseignement sur nos activités ou stages ponctuels, n'hésitez pas à nous contacter par mail : mjclumbin@gmail.com
Également, à nous suivre sur nos réseaux sociaux et notre site internet

Facebook : Page MJC Lumbin / Instagram : [mjclumbin](https://www.instagram.com/mjclumbin) / Site internet : www.mjc-mpt-gresivaudan.fr/maison/mjc-de-lumbin

PROJ-T'AGES / VOUS EMBARQUE HORS DES SENTIERS BATTUS !

ALEC ET LOUISE SHELLEY QUINTON À L'AFFICHE À LA MAIRIE

Les plus jeunes de l'atelier peinture ont pu présenter leurs réalisations à la Mairie du 07 Mai au 05 Juillet 2024. Il s'agit d'Alec, 7 ans, en classe de CE1 à l'école élémentaire de Lumbin, et de sa sœur Louise, 9 ans, scolarisée à l'Institut médico-éducatif de Theys.



Intimidés par la réalité d'un vernissage où la consigne est de présenter ses œuvres, les techniques utilisées ..., Louise

& Alec ont pu compter sur leurs parents Peggy & Yoan pour les soutenir dans cet exercice.

Nous avons poursuivi la soirée par un buffet offert par la Mairie.

Les discussions ont tourné autour des valeurs de l'association PROJ-T'AGES qui s'est construite autour de l'idée de peindre ensemble pour vivre ensemble afin de ne pas stigmatiser les différences.

Conversations alimentées par Un p'tit truc en plus, film français, réalisé par Artus et vu par nombreux d'entre nous. On retrouve la même ambiance que dans l'atelier, précise Dominica.

Et nous voilà repartis sur les anecdotes si riches de notre association : les "apéros dans l'atelier" !, les week-end à la BHN (Biennale Hors Norme) de LYON

avec l'histoire préférée de Rémi : « Le Monsieur qui était "bourré" au restaurant ... » et nos fous rire à table entre Fabienne, Rémi et Sonia.

PROJ-T'AGES quoi !

NOUVEAU VISAGE POUR LA RD90 À NOËL !

Fédérer les ateliers des mardis et samedis ainsi que les bénéficiaires du projet « Les MOTS du pinceau » autour d'un projet commun en investissant l'espace public pour présenter une exposition à Ciel ouvert pour Noël 2024.

En effet, détourner du mobilier urbain, en l'occurrence les panneaux électoraux, est le rêve de tout artiste. Cette Exposition sur la RD90 va permettre une visibilité de notre travail sur le Grésivaudan en égayant le quotidien des automobilistes et en cassant la monotonie du paysage urbain.

Cette Exposition éphémère sera visible en décembre 2024, elle est constituée de 7 panneaux électoraux soit 42 peintures. Le travail de scénographie a commencé, au 01 Juillet nous avons déjà 30 œuvres dans le carton à dessin, les ateliers de l'automne vont fournir d'autres créations.

Ensuite, vient le travail de finition qui consiste à encadrer en noir chaque peinture. La réalisation finale se fait en direct sur la Départementale, colle et rouleau à la main.

L'AGENDA DES EXPOSITIONS :

► Mairie de LUMBIN

Exposition du 06 Janvier au 12 Mars 2025. Mise en valeur des réalisations de Rémi FERBER sur les cimaises de l'accueil de la Mairie.

► Maison Départementale de l'Autonomie à Grenoble du 22 Janvier au 26 Mars 2025.

Plongée dans la création, cette exposition composée d'une vingtaine d'œuvres est issue du travail de Xavier GIROUD réalisé sur une quinzaine d'année.

Reprise des ateliers peinture mardi 01 octobre et samedi 05 octobre 2024.

Envie de créer, de jouer avec les couleurs, rejoignez-nous :

- Les mardis de 16h30 à 18h Atelier Enfants – Ados – Adultes.
- Les samedis de 14h30 à 16h (mensuel) Atelier Enfants – Ados – Adultes.

ALPEP

La saison sportive 2024 de l'ALSEP s'est achevée en beauté le 25 mai avec les Olumbiades où les petits Lumbinois ont pu s'affronter en équipes lors d'épreuves d'athlétisme sous les encouragements de leurs parents. Pluie de médailles pour tout le monde !! Puis dernière sortie famille le 8 juin à Tencin pour une session wakeboard où petits et grands ont pu essayer le téléski nautique! On vous retrouve en septembre pour de nouvelles aventures !



LES BAMBINS DE LUMBIN

L'année des Bambins de Lumbin s'est clôturée sur un beau spectacle pour les familles, initiative en collaboration avec l'association Papote.

Après un goûter offert aux enfants et à leurs parents, La Comédie de Grenoble a joué "La Petite Sorcière" une mini pièce interactive avec le public de tout petits en abordant le thème des émotions.

L'année 2023/2024 a été marquée par les nombreuses activités proposées, parmi lesquelles des sorties pédagogiques et également des partenariats avec notamment la bibliothèque de Lumbin et pour la première fois le multi-accueil de Brignoud avec qui nous avons terminé la saison à la bibliothèque autour d'histoires, de comptines et d'un repas partagé entre professionnels de la petite enfance.

Tout l'été les activités des Bambins ont continué et la rentrée s'annonce riche en propositions pour les bout'choux avec de nombreuses idées qui germent dans l'esprit des assistantes maternelles motivées.





LA CLÉ DES CHANTS

La saison vient de commencer mais il n'est pas trop tard pour vous inscrire !

Vous pourrez pratiquer le violon, la guitare sous toutes ses formes, le piano, la batterie, le saxophone, la flûte traversière, le chant, la formation musicale, l'éveil, le chant choral, ou intégrer un groupe de musique.

Nous profitons de cette tribune pour faire à nouveau un appel aux bénévoles pour nous aider à faire vivre la Clé des Chants. Il n'est pas trop tard pour se manifester. Le poste de secrétaire est dès à présent vacant.

Les In'sol'ites (groupe vocal de la Clé des Chants) se sont produites le 15 juin à l'église de Tencin. Elles ont interprété plusieurs titres dont certains avec La Chorale du Touvet. Leurs points communs : la cheffe de chœur, Aude. Belle ambiance, avec des voix magnifiées par l'acoustique du lieu.



Notre traditionnelle Audition/Concert a eu lieu le 23 juin.



Elle a réuni de nombreux élèves, encadrés par leurs professeur(e)s. Comme à l'accoutumée, les prestations furent de qualité. Benoît et Noémie à l'organisation, Bastien au son, François aux lumières ainsi que tous les autres enseignant(e)s ont contribué à cette réussite, devant un public conquis.

Nous aurions dû participer à la fête de la musique, mais la météo en a décidé autrement. Ce n'est que partie remise.

Les prochains événements auxquels nous participerons seront la coupe Icare (souhaitons que le temps soit clément), la cérémonie du 11 novembre et le marché de Noël.

Pour nous joindre : cle.des.chants.lumbin@gmail.com • sites.google.com/site/cledeschantslumbin
facebook.com/LaCleDesChantsLumbin • youtube.com/channel/UCc-kRgk2_YDDhHCaFJisQsA

UICG



L'Université Inter Communale Grésivaudan (UICG) vise à transmettre un savoir de qualité au plus près de ses adhérents. Aucune connaissance préalable n'est requise et aucun diplôme n'est délivré. Association régie par la loi de 1901, elle fait partie des Universités dites populaires.

Elle propose des cours et ateliers décentralisés dans les nombreuses communes du Grésivaudan qui mettent gracieusement des salles à sa disposition. Elle s'appuie sur

des partenaires locaux, issus notamment du réseau des bibliothèques et des Maisons des Jeunes et de la Culture.

Son programme est renouvelé en partie chaque saison. Il couvre des thématiques très variées dans les domaines des arts, lettres et sciences. Il s'appuie sur des enseignants de haut niveau, bénévoles ou rémunérés selon leur choix, se mettant à la portée de leurs auditeurs et laissant une place importante aux échanges. Les séances (4 à 12 par cours ou atelier dans la limite de 18 heures par an) ont lieu à un horaire fixe, toutes les semaines ou toutes les 2 semaines, en dehors des vacances scolaires. Elles peuvent être complétées par des sorties sur le terrain.

La gestion de l'UICG est assurée bénévolement par son Bureau Exécutif (11 membres actuellement). Les coûts d'adhésion (20€) et d'inscription (30 à 80€ par cours ou atelier), les horaires (les deux

tiers en début de soirée) et les localisations visent à permettre au plus grand nombre d'y assister (actifs et personnes très âgées y compris) et à faciliter le lien social. Le nombre d'adhérents et d'inscriptions aux cours est en constante progression depuis la création de l'UICG hors période COVID (842 adhérents et 1200 inscriptions aux cours en 2023-2024). Les adhérents viennent de plus de 50 communes, essentiellement de tout le Grésivaudan et de la métropole grenobloise.

En 2024-2025, 58 cours et ateliers seront donnés par 45 enseignants de haut niveau dans 24 communes du Grésivaudan qui mettent des salles gracieusement à notre disposition. Les inscriptions sont prises principalement en ligne ([site uicg.fr](http://site.uicg.fr)), mais peuvent l'être aussi par courrier. Elles ont débuté début juin. Elles sont retenues selon leur ordre d'arrivée, dans la limite des capacités des salles (20 à 40 places le plus souvent) et des besoins pédagogiques. La brochure annuelle a été envoyée à tous les adhérents de la saison précédente. Elle est aussi disponible dans les mairies et les bibliothèques du Grésivaudan.

Avec ses enseignants, l'UICG organise aussi des conférences mensuelles gratuites et ouvertes à

tous. Deux de ces conférences seront données en résonance avec des spectacles de l'Espace Paul Jargot de Crolles. L'UICG propose également deux sorties en Belledonne, une sur l'interface entre la géologie et la botanique et une sur la botanique appliquée. Elle organise sur son territoire et les régions voisines des sorties culturelles pour ses adhérents. Elle participe aux salons du livre du Grésivaudan et édite différents ouvrages d'enseignants et d'adhérents talentueux.

3 cours et ateliers auront lieu cette saison à la salle Cnossos de Lumbin. Ils seront donnés le jeudi après-midi par Catherine GAMBY-GARRIGOS sur la conservation et la restauration d'œuvres peintes et par Hélène MUNET-BLOCIER sur la peinture autour des années folles, ainsi que le vendredi en soirée par Michel BIZOLON sur l'initiation à l'étude des champignons (2ème année). Des cours seront également donnés dans les communes voisines : 2 à La Terrasse, 3 à Crolles, 3 au Touvet, 4 à Bernin notamment. Pensez à consulter régulièrement notre site uicg.fr qui est constamment mis à jour et à vous inscrire rapidement aux cours qui vous intéressent, certains sont déjà presque complets.

AGENDA

OCTOBRE

Mercredi 2 octobre

Distribution des composteurs - Parking Z.A.

Samedi 19 octobre

Fête de la bière, salle Icare et cour de l'école élémentaire

NOVEMBRE

Lundi 11 novembre

Commémoration
Place Colonel Arnaud Beltrame

Vendredi 29 novembre

Projection dans le cadre du film documentaire - Salle Icare

DÉCEMBRE

Samedi 07 décembre

Repas de Noël des seniors en salle Icare

Dimanche 08 décembre

Marché de Noël et spectacle pour les enfants, salle Icare et cour de l'école élémentaire

Samedi 14 décembre

Remise des colis de Noël des seniors

LA PAROLE EST À L'OPPOSITION



LUMBIN, UN VILLAGE EN SOUFFRANCE : DES PRIORITÉS MAL ORIENTÉES

Notre village est marqué par un manque régulier d'entretien, une situation qui ne peut plus être ignorée. Il suffit de parcourir nos rues pour constater l'état de nos chemins, aires de jeux, bâtiments communaux et espaces verts. Malheureusement, les décisions actuelles de Monsieur le Maire et de son équipe semblent déconnectées des véritables besoins de notre commune.

La récente vente d'une partie du dernier terrain communal à une école privée, à un prix largement inférieur à sa valeur réelle, suscite de légitimes interrogations. Pourquoi céder ce terrain à un tarif aussi bas ? Était-ce réellement dans l'intérêt des Lumbinois ? Une vente à un prix conforme au marché aurait pu constituer une manne financière précieuse pour le budget communal, permettant de répondre aux besoins les plus pressants.

De plus, la construction d'une nouvelle salle polyvalente pour un montant de 1,7 million d'euros sur l'autre partie de ce terrain est tout aussi préoccupante. Les habitants de Lumbin avaient été informés de la création d'une véritable salle de sport, apte à accueillir entre autres le handball scolaire et les sports de balle, comme l'avait promis Monsieur le Maire lors d'une réunion publique. Or, ce projet en cours s'avère bien loin des attentes, avec une salle trop petite et presque identique à la salle ICARE. Quel est l'intérêt d'un tel investissement s'il ne répond pas aux besoins exprimés par les Lumbinois ? Où est la véritable valeur ajoutée pour notre commune ? Pire encore, les enfants des écoles publiques ne pourront même pas profiter de cet équipement, à cause de l'éloignement. D'autres engagements de Monsieur le Maire, tels que l'ajout de jeux pour jeunes enfants

sur la plaine des sports ou la réouverture des jardins partagés, demeurent inexécutés. Sur les huit jardins partagés, un seul est utilisé ! Quel gaspillage !

Il est crucial de rappeler que Monsieur le Maire est responsable du mobilier urbain et du patrimoine de la commune. Pourtant, peu d'actions concrètes ont été menées dans ces domaines. Pour ne citer que quelques exemples, l'état de la toiture de la gare du tramway, l'entretien du bike parc et des terrains de tennis et basket. Enfin que penser de cette atteinte délibérée au patrimoine de la commune en plaçant ces blocs de roches dans l'Allée des Tilleuls !

En conclusion, les choix du Maire et de son équipe révèlent un manque de discernement dans les priorités, avec des investissements qui, au lieu de servir le bien commun, risquent de devenir de nouvelles charges d'entretien à l'avenir. Tout cela se fait au détriment de l'entretien courant et du développement harmonieux de notre village. Les Lumbinois méritent des réponses claires et des actions concrètes pour améliorer leur quotidien. Il est grand temps de repenser la gestion de notre commune afin de répondre efficacement aux besoins de ses citoyens.

Michel MIET; Evelyne MONTEIRO; Jean-Pierre DUPUY; Ange LEONETTI

Pour toutes questions vous pouvez nous contacter :
michel.miet@lumbin.fr / evelyne.opecle-monteiro@lumbin.fr / jean-pierre.dupuy@lumbin.fr / ange.leonetti@lumbin.fr



LE COIN « PATRIMOINE »

Méhala Gabrielle FAURE

Née à Lumbin en 1883, Méhala Gabrielle FAURE est une femme peintre du courant artistique Nabis, graveuse sur bois et illustratrice. Elle illustra des livres d'auteurs célèbres comme E. Zola, G. Duhamel.



Paysage - Huile sur carton

Elle fut sociétaire du Salon des Arts à Paris et elle exposa du 25 mars au 2 mai 1909 au Jardin des Tuileries, à la Serre de l'Orangerie.

Son père est Jacques Amable André FAURE ancien préfet de Haute-Vienne et sa mère Jeanne LOBJOY. Ils habitaient à Paris mais Gabrielle voit le jour à Lumbin le 14 avril 1883, chez Mme SANTON, Méhala MENNIER, épouse SANTON.

Gabrielle FAURE décèdera à Strasbourg en 1959.

- Pourquoi la famille FAURE était-elle chez la famille SANTON à Lumbin pour la naissance de Gabrielle ?
- Quelles étaient les relations entre les deux familles ?

En tout cas ils devaient être proches puisque le premier prénom de Gabrielle FAURE, Méhala, était aussi porté par Mme SANTON qui les hébergeait. Difficile à deviner !

LES « NABIS »

Le mouvement Nabi (« nabi » vient de l'hébreu et signifie prophète) est un mouvement artistique postimpressionniste, né autour de Paul Sérusier, en marge de la peinture académique de la fin du XIXe siècle et du début du XXe siècle. Il ne dura qu'une dizaine d'années.

La philosophie des nabis tient dans cet échange entre Paul Sérusier et Paul Gauguin : « Comment voyez-vous ces arbres [...] ? » lui demande Gauguin. « Ils sont jaunes. Eh bien, mettez du jaune ; cette ombre plutôt bleue, peignez-la avec de l'outremer pur [...] ». Gauguin encourage Sérusier à se débarrasser de la contrainte imitative de la peinture et à user de couleurs pures et vives.

